

## บทที่ 4

### การติดตามตรวจสอบระดับเสียง และอาชีวอนามัย

#### 4.1 วิธีการติดตามตรวจสอบระดับเสียง และอาชีวอนามัย

##### 4.1.1 วิธีการติดตามตรวจสอบระดับเสียงโดยทั่วไป

การติดตามตรวจสอบระดับเสียงโดยทั่วไปได้ดำเนินการตามข้อกำหนดในประกาศคณะกรรมการสิ่งแวดล้อมแห่งชาติ ฉบับที่ 15 (พ.ศ. 2540) เรื่อง กำหนดมาตรฐานระดับเสียงโดยทั่วไป (12 มีนาคม พ.ศ. 2540) ประกาศในราชกิจจานุเบกษา เล่ม 114 ตอนที่ 27 ง วันที่ 3 เมษายน พ.ศ. 2540 ดำเนินการติดตามตรวจสอบในรูป ระดับเสียงเฉลี่ย 1 ชั่วโมง ( $L_{Aeq\ 1\ hour}$ ) ระดับเสียงสูงสุด ( $L_{Amax}$ ) และระดับเสียงเปอร์เซ็นต์ไทล์ที่ 90 ( $L_{A90}$ ) จากนั้นจะนำค่า  $L_{Aeq\ 1\ hour}$  ตลอด 24 ชั่วโมง อย่างต่อเนื่องมาคำนวณหาค่าระดับเสียงเฉลี่ย 24 ชั่วโมง ( $L_{Aeq\ 24\ hours}$ ) และระดับเสียงเฉลี่ยกลางวันและกลางคืน ( $L_{A_{dn}}$ ) ในหน่วยเดซิเบลเอ (dB(A))

การติดตามตรวจสอบใช้มาตรระดับเสียงชนิด Integrated Sound Level Meter เป็นมาตรระดับเสียงที่ได้มาตรฐานสากล IEC-61672 มีความเที่ยงตรงสูงและมีค่าความคลาดเคลื่อนของการติดตามตรวจสอบอยู่ในช่วง  $\pm 0.5\ dB(A)$  มี Wind Screen ติดที่หัว Microphone เพื่อป้องกันและกำบังลมที่เป็นปัจจัยให้เกิดการผิดพลาดขณะติดตามตรวจสอบ โดยติดตั้งมาตรระดับเสียงบนขาตั้งให้ไมโครโฟนอยู่สูงจากพื้น 1.2-1.5 เมตร ภายในรัศมี 3.5 เมตร ตามแนวราบรอบไมโครโฟนไม่มีกำแพงหรือสิ่งกีดขวางอื่นใดที่มีคุณสมบัติในการสะท้อนเสียงกีดขวางอยู่ ก่อนการติดตามตรวจสอบมีการสอบเทียบและตรวจสอบความถูกต้องด้วยเครื่อง Sound Level Calibrator ชนิด Acoustic Calibrator ที่ระดับเสียงมาตรฐาน 94.0 เดซิเบล ความถี่ 1,000 เฮิรตซ์ ที่วงจรถ่วงน้ำหนัก C และปรับไปที่วงจรถ่วงน้ำหนัก A

##### 4.1.2 วิธีการติดตามตรวจสอบระดับเสียงรบกวน

ดำเนินการโดยใช้มาตรระดับเสียงชนิด Integrated Sound Level Meter เป็นมาตรวัดระดับเสียงที่ได้มาตรฐานสากล มีความเที่ยงตรงสูงและมีค่าความคลาดเคลื่อนของการติดตามตรวจสอบอยู่ในช่วง  $\pm 0.5\ dB(A)$  มี Wind Screen ติดที่หัว Microphone เพื่อป้องกันและกำบังลมที่เป็นปัจจัยให้เกิดการผิดพลาดขณะติดตามตรวจสอบ โดยติดตั้งมาตรระดับเสียงบนขาตั้งให้ไมโครโฟนอยู่สูงจากพื้น 1.2 -1.5 เมตร ภายในรัศมี 3.5 เมตร ตามแนวราบรอบไมโครโฟนไม่มีกำแพงหรือสิ่งกีดขวางอื่นใดที่มีคุณสมบัติในการสะท้อนเสียงกีดขวางอยู่ สำหรับเสียงที่เข้ามายังมาตรระดับเสียง จะผ่านวงจรรขยายและผ่านตัวกรองเสียงที่วงจรถ่วงน้ำหนักที่ A และที่ลักษณะความไวตอบรับเสียง Fast (Dynamic Characteristics "Fast") ตามลักษณะของเสียงที่เกิดขึ้น ก่อนการติดตามตรวจสอบจะทำการสอบเทียบและตรวจสอบความเที่ยงตรงของระดับเสียงด้วยเครื่อง Sound Level Calibrator ระดับเสียงมาตรฐาน 94.0 เดซิเบล ความถี่ 1,000 เฮิรตซ์ เพื่อปรับแต่งการทำงานของเครื่องให้ถูกต้องก่อนการติดตามตรวจสอบ

ในการติดตามตรวจสอบระดับเสียงรบกวนได้ดำเนินการตามข้อกำหนดในประกาศคณะกรรมการควบคุมมลพิษ เรื่อง วิธีการตรวจวัดระดับเสียงพื้นฐาน ระดับเสียงขณะไม่มีการรบกวน การตรวจวัดและคำนวณระดับเสียงขณะมีการรบกวน การคำนวณค่าระดับการรบกวน และแบบบันทึกการตรวจวัดเสียงรบกวน พ.ศ. 2565 ประกาศในราชกิจจานุเบกษา เล่ม 139 ตอนพิเศษ 266 ง วันที่ 11 พฤศจิกายน พ.ศ. 2565 โดยทำการติดตามตรวจสอบระดับเสียงเฉลี่ย 1 ชั่วโมง ในช่วงที่เกิดการรบกวนระหว่างเวลา 06:00-22:00 น. และระดับเสียงเฉลี่ย 5 นาที ในช่วงที่เกิดการรบกวนระหว่างเวลา 22:00-06:00 น. รวมทั้ง ติดตามตรวจสอบระดับเสียงพื้นฐาน (Background) และระดับเสียงขณะมีการรบกวน ขณะที่ไม่มีเสียงจากแหล่งกำเนิดไม่น้อยกว่า 5 นาที จากนั้นนำผลที่ได้มาคำนวณระดับการรบกวนตามที่กำหนดไว้ในประกาศคณะกรรมการควบคุมมลพิษ เรื่อง วิธีการตรวจวัดระดับเสียงพื้นฐาน ระดับเสียงขณะไม่มีการรบกวน การตรวจวัดและคำนวณระดับเสียงขณะมีการรบกวน การคำนวณค่าระดับการรบกวน และแบบบันทึกการตรวจวัดเสียงรบกวน พ.ศ. 2565 ประกาศในราชกิจจานุเบกษา เล่ม 139 ตอนพิเศษ 266 ง วันที่ 11 พฤศจิกายน พ.ศ. 2565 ดังสมการต่อไปนี้

$$\text{ระดับเสียงรบกวน} = \text{ค่าระดับเสียงขณะมีการรบกวน} - \text{ค่าระดับเสียงพื้นฐาน}$$

#### 4.1.3 วิธีการติดตามตรวจสอบด้านการคมนาคม

การรวบรวมข้อมูลด้านการคมนาคม บริเวณพื้นที่โครงการโรงกลั่นน้ำมันไทยออยล์ ส่วนที่ 2 ในระยะก่อสร้าง บริษัท ไทยออยล์ จำกัด (มหาชน) ได้แก่ บันทึกสถิติอุบัติเหตุจากการคมนาคมขนส่ง พร้อมทั้งมาตรการป้องกันไม่ให้เกิดซ้ำ หรือลดผลกระทบในอนาคต โดยเจ้าหน้าที่ของโครงการเป็นประจำทุกวัน

#### 4.1.4 วิธีการติดตามตรวจสอบด้านการจัดการกากของเสีย

การดำเนินการจัดการกากของเสีย บริเวณพื้นที่โครงการโรงกลั่นน้ำมันไทยออยล์ ส่วนที่ 2 ในระยะก่อสร้าง บริษัท ไทยออยล์ จำกัด (มหาชน) โดยตามแผนการติดตามตรวจสอบด้านการจัดการกากของเสียตามรายงานการประเมินผลกระทบสิ่งแวดล้อมฯ ได้กำหนดให้มีการบันทึกข้อมูลเกี่ยวกับชนิด ปริมาณการเก็บรวบรวม การจัดส่ง และการกำจัดกากของเสียที่เกิดขึ้นจากการดำเนินงานของโครงการ พร้อมทั้งระบุสัดส่วนและประเภทกากของเสียที่นำกลับมาใช้ใหม่ โดยให้ทำการรวบรวมข้อมูลทุกครั้งที่มีการนำส่งไปกำจัดยังหน่วยงานที่รับกำจัดกากของเสียตลอดระยะเวลาดำเนินการของโครงการ

#### 4.1.5 วิธีการดำเนินการด้านอาชีวอนามัยและความปลอดภัย

การรวบรวมข้อมูลด้านอาชีวอนามัยและความปลอดภัย บริเวณพื้นที่โรงกลั่นน้ำมันไทยออยล์ ส่วนที่ 2 บริษัท ไทยออยล์ จำกัด (มหาชน) ในระยะก่อสร้าง ได้แก่ บันทึกข้อมูลการเกิดอุบัติเหตุระหว่างการปฏิบัติงานของพนักงาน โดยเจ้าหน้าที่ความปลอดภัยของโครงการ พร้อมทั้งจัดทำรายงานสรุปประจำปี ตลอดระยะเวลาดำเนินการของโครงการ

#### 4.1.6 วิธีการดำเนินการด้านเศรษฐกิจและสังคม

การรวบรวมข้อมูลด้านเศรษฐกิจและสังคม บริเวณพื้นที่โรงกลั่นน้ำมันไทยออยล์ ส่วนที่ 2 บริษัท ไทยออยล์ จำกัด (มหาชน) ในระยะก่อสร้าง ได้แก่ รวบรวมข้อมูลการร้องเรียนจากการก่อสร้างโครงการ พร้อมทั้งการดำเนินการแก้ไขปัญหาและมาตรการป้องกันไม่ให้เกิดซ้ำ ตลอดระยะเวลาดำเนินการของโครงการ

## 4.2 ผลการติดตามตรวจสอบระดับเสียง และอาชีวอนามัย

### 4.2.1 ผลการติดตามตรวจสอบระดับเสียงโดยทั่วไป

การติดตามตรวจสอบระดับเสียงโดยทั่วไป บริษัท ไทยออยล์ จำกัด (มหาชน) ระหว่างวันที่ 4-11 เมษายน พ.ศ. 2568 จำนวน 3 จุด ได้แก่ บริเวณริมรั้วของโรงกลั่นฯ ด้านทิศใต้ ชุมชนบ้านทุ่ง และวิทยาลัยเทคโนโลยีศรีราชา ประกอบด้วยการติดตามตรวจสอบระดับเสียงเฉลี่ย 24 ชั่วโมง ( $L_{Aeq\ 24\ hours}$ ) ระดับเสียงเฉลี่ยในเวลากลางวันและกลางคืน ( $L_{Adn}$ ) ระดับเสียงเปอร์เซ็นต์ไทล์ที่ 90 ( $L_{A90}$ ) และระดับเสียงสูงสุด ( $L_{Amax}$ ) พบว่าระดับเสียงเฉลี่ย 24 ชั่วโมง และระดับเสียงสูงสุด ทุกจุดติดตามตรวจสอบมีค่าอยู่ในมาตรฐานตามประกาศคณะกรรมการสิ่งแวดล้อมแห่งชาติ ฉบับที่ 15 (พ.ศ. 2540) เรื่อง กำหนดมาตรฐานระดับเสียงโดยทั่วไป (12 มีนาคม พ.ศ. 2540) ประกาศในราชกิจจานุเบกษา เล่ม 114 ตอนที่ 27ง วันที่ 3 เมษายน พ.ศ. 2540 สำหรับระดับเสียงเฉลี่ยในเวลากลางวันและกลางคืน และระดับเสียงเปอร์เซ็นต์ไทล์ที่ 90 ปัจจุบันยังไม่มีข้อกำหนดมาตรฐานเพื่อควบคุม โดยสรุปผลได้ดัง ตารางที่ 4-1 ถึงตารางที่ 4-3 และรูปที่ 4-1 ถึง รูปที่ 4-4

ตารางที่ 4-1 ผลการติดตามตรวจสอบระดับเสียงโดยทั่วไป บริเวณริมรั้วของโรงกลั่นฯ ด้านทิศใต้ ระหว่างเดือนมกราคม-มิถุนายน พ.ศ. 2568

โครงการโรงกลั่นน้ำมันไทยออยล์ ส่วนที่ 2 ของบริษัท ไทยออยล์ จำกัด (มหาชน)  
จัดทำรายงานโดย : บริษัท ยูโนเต็ด แอนนาลิสต์ แอนด์ เอ็นจิเนียริง คอนซัลแตนท์ จำกัด  
ช่วงเวลาตรวจวัด : ระหว่างวันที่ 4-11 เมษายน พ.ศ. 2568  
ตำแหน่งพิกัดของสถานีตรวจวัด : บริเวณริมรั้วของโรงกลั่นฯ ด้านทิศใต้

ตำแหน่งพิกัด UTM ของสถานี : 47P 0707118E 1449784N

เวลา	ค่าระดับเสียงเฉลี่ย (Equivalent Sound Pressure Level dB(A))																					มาตรฐาน <sup>1/</sup>	
	4-5 เม.ย. 68			5-6 เม.ย. 68			6-7 เม.ย. 68			7-8 เม.ย. 68			8-9 เม.ย. 68			9-10 เม.ย. 68			10-11 เม.ย. 68				
	L <sub>Aeq</sub> 1 hour	L <sub>Amax</sub>	L <sub>A90</sub>	L <sub>Aeq</sub> 1 hour	L <sub>Amax</sub>	L <sub>A90</sub>	L <sub>Aeq</sub> 1 hour	L <sub>Amax</sub>	L <sub>A90</sub>	L <sub>Aeq</sub> 1 hour	L <sub>Amax</sub>	L <sub>A90</sub>	L <sub>Aeq</sub> 1 hour	L <sub>Amax</sub>	L <sub>A90</sub>	L <sub>Aeq</sub> 1 hour	L <sub>Amax</sub>	L <sub>A90</sub>	L <sub>Aeq</sub> 1 hour	L <sub>Amax</sub>	L <sub>A90</sub>		
07.00-08.00 น.	63.8	81.9	60.3	65.1	74.3	61.3	61.9	77.4	59.1	63.4	82.8	59.0	66.7	75.6	62.0	67.5	73.9	66.1	67.1	77.3	66.5	-	
08.00-09.00 น.	63.6	76.9	61.7	63.6	82.0	61.1	62.7	83.5	59.3	62.6	81.4	59.2	68.0	71.2	67.5	68.4	81.9	67.7	68.4	74.0	67.4	-	
09.00-10.00 น.	63.9	81.5	62.0	66.2	76.0	63.4	67.0	72.6	66.7	63.3	81.7	59.6	68.4	72.5	67.7	67.2	74.6	67.1	68.6	72.9	67.5	-	
10.00-11.00 น.	63.5	81.0	61.9	68.4	77.2	66.9	63.2	69.7	61.8	64.7	79.5	60.0	68.2	72.2	67.6	63.1	76.9	58.8	68.8	78.2	67.9	-	
11.00-12.00 น.	65.0	89.9	61.9	65.3	77.5	61.4	63.5	70.2	61.8	62.6	82.0	59.1	62.4	82.9	58.7	64.2	78.7	59.3	62.8	81.2	59.5	-	
12.00-13.00 น.	63.2	79.0	61.5	62.2	73.3	59.4	64.1	73.4	62.1	63.2	85.4	59.8	62.0	79.1	59.3	63.6	80.1	60.3	60.4	69.5	59.2	-	
13.00-14.00 น.	62.9	73.0	61.5	63.8	78.9	59.9	65.4	72.1	61.8	61.9	76.6	59.5	61.8	77.7	59.3	62.9	81.6	59.0	59.9	68.1	59.1	-	
14.00-15.00 น.	63.0	76.8	61.4	66.5	79.1	62.5	64.2	78.3	61.6	64.6	83.7	59.3	61.8	79.2	59.4	63.3	76.2	60.1	59.9	67.2	59.1	-	
15.00-16.00 น.	62.0	71.4	61.0	63.0	78.0	59.9	64.8	83.3	62.0	65.0	90.0	59.6	61.8	75.6	59.1	63.9	84.8	59.9	60.4	68.6	59.7	-	
16.00-17.00 น.	61.8	70.0	60.8	62.9	77.2	60.0	64.9	74.0	62.5	62.2	72.5	59.8	62.4	74.6	60.0	62.8	73.6	59.8	60.4	70.2	59.5	-	
17.00-18.00 น.	62.9	84.4	59.5	62.5	79.3	60.2	64.6	73.6	62.3	62.0	73.4	60.5	62.4	74.3	59.6	63.5	73.4	60.0	60.1	68.1	59.3	-	
18.00-19.00 น.	62.4	80.3	59.4	66.1	75.8	63.8	65.0	79.7	62.5	62.3	82.6	60.5	68.6	73.1	67.6	67.1	77.0	65.7	60.3	67.9	59.3	-	
19.00-20.00 น.	62.1	79.4	59.5	64.3	78.0	62.0	65.4	79.0	62.4	62.3	79.3	59.8	68.8	73.8	67.3	64.7	75.7	61.9	60.0	73.1	59.1	-	
20.00-21.00 น.	62.4	80.8	59.7	63.0	77.7	59.6	65.6	90.4	61.5	61.8	71.8	59.8	61.1	69.3	59.4	64.1	84.8	60.9	59.7	68.0	59.0	-	
21.00-22.00 น.	62.1	77.3	60.2	63.2	81.8	59.6	61.5	75.6	58.9	62.9	80.6	59.5	60.1	72.7	59.0	62.7	81.9	60.2	60.0	68.1	59.2	-	
22.00-23.00 น.	59.8	66.3	58.7	62.5	84.8	60.0	60.3	73.1	59.2	60.2	75.9	58.8	60.3	70.8	59.2	62.5	78.8	59.9	59.6	66.3	59.0	-	
23.00-00.00 น.	60.3	68.0	59.0	62.6	77.8	60.7	60.3	71.3	59.0	60.0	72.0	58.7	60.6	69.5	59.7	62.1	76.4	60.3	59.8	67.5	59.1	-	
00.00-01.00 น.	60.3	71.8	59.1	62.5	76.2	60.0	60.2	70.4	59.1	59.9	71.2	58.7	60.3	71.2	59.1	62.3	73.6	60.0	60.0	63.8	59.5	-	
01.00-02.00 น.	60.3	68.4	59.1	63.3	78.5	59.9	60.5	68.3	59.1	60.2	67.9	59.0	60.2	70.6	59.1	61.4	75.6	59.5	59.8	65.3	59.1	-	
02.00-03.00 น.	59.9	70.6	58.8	62.3	72.5	59.7	60.1	68.9	59.0	59.9	65.7	58.8	60.2	67.7	59.2	62.0	79.8	59.9	59.4	66.7	59.0	-	
03.00-04.00 น.	60.3	66.4	59.1	62.4	82.6	59.4	60.4	69.8	59.0	60.3	65.5	59.4	60.5	69.9	59.8	62.5	77.6	59.6	59.3	68.4	58.7	-	
04.00-05.00 น.	60.1	71.7	59.0	62.2	72.8	59.6	60.3	73.2	58.8	60.2	64.6	59.5	60.7	69.7	59.3	61.9	76.5	59.5	60.4	69.2	59.3	-	
05.00-06.00 น.	60.1	70.4	58.9	62.5	76.8	59.2	60.2	68.6	59.0	60.0	68.6	59.1	60.3	68.5	59.1	61.9	77.2	59.8	60.2	70.5	59.2	-	
06.00-07.00 น.	63.5	76.8	60.3	61.9	78.8	59.1	61.7	75.4	59.0	64.5	73.6	61.9	65.4	73.4	59.2	61.6	71.4	60.1	65.8	77.6	65.1	-	
L <sub>Aeq</sub> 24 hours	62.3			64.1			63.4			62.4			64.3			64.1			63.2			≤70	
ค่าสูงสุดของ L <sub>Amax</sub>	89.9			84.8			90.4			90.0			82.9			84.8			81.2			≤115	
L <sub>Adn</sub>	67.5			69.3			67.7			67.7			68.6			69.0			68.1			-	
L <sub>A90</sub>	58.7 – 62.0			59.1 – 66.9			58.8 – 66.7			58.7 – 61.9			58.7 – 67.7			58.8 – 67.7			58.7 – 67.9			-	

หมายเหตุ: <sup>1/</sup> ประกาศคณะกรรมการสิ่งแวดล้อมแห่งชาติ ฉบับที่ 15 (พ.ศ. 2540) เรื่อง กำหนดมาตรฐานระดับเสียงโดยทั่วไป ประกาศในราชกิจจานุเบกษา เล่ม 114 ตอนที่ 27 ง วันที่ 3 เมษายน พ.ศ. 2540

ชื่อผู้ตรวจวัด/บันทึก	: นายศรพัชร จงผดุงเกียรติ	ชื่อผู้ตรวจสอบ/ควบคุม	: นายศิลา บรรจงใจรักษ์
ชื่อบริษัทผู้ตรวจวัดและวิเคราะห์ตัวอย่าง	: บริษัท ยูโนเต็ด แอนนาลิสต์ แอนด์ เอ็นจิเนียริง คอนซัลแตนท์ จำกัด	ชื่อผู้วิเคราะห์	: นายศิลา บรรจงใจรักษ์
เบอร์โทรศัพท์	: 0 2763 2828		

ตารางที่ 4-2 ผลการติดตามตรวจสอบระดับเสียงโดยทั่วไป บริเวณชุมชนบ้านทุ่ง ระหว่างเดือนมกราคม-มิถุนายน พ.ศ. 2568

โครงการโรงกลั่นน้ำมันไทยออยล์ ส่วนที่ 2 ของบริษัท ไทยออยล์ จำกัด (มหาชน)  
จัดทำรายงานโดย : บริษัท ยูไนเต็ด แอนนาลิสต์ แอนด์ เอ็นจิเนียริง คอนซัลแตนท์ จำกัด  
ช่วงเวลาตรวจวัด : ระหว่างวันที่ 4-11 เมษายน พ.ศ. 2568  
ตำแหน่งพิกัดของสถานีตรวจวัด : ชุมชนบ้านทุ่ง

ตำแหน่งพิกัด UTM ของสถานี : 47P 0706773E 1449832N

เวลา	ค่าระดับเสียงเฉลี่ย (Equivalent Sound Pressure Level (dB(A)))																					มาตรฐาน <sup>1/</sup>	
	4-5 เม.ย. 68			5-6 เม.ย. 68			6-7 เม.ย. 68			7-8 เม.ย. 68			8-9 เม.ย. 68			9-10 เม.ย. 68			10-11 เม.ย. 68				
	L <sub>Aeq</sub> 1 hour	L <sub>Amax</sub>	L <sub>A90</sub>	L <sub>Aeq</sub> 1 hour	L <sub>Amax</sub>	L <sub>A90</sub>	L <sub>Aeq</sub> 1 hour	L <sub>Amax</sub>	L <sub>A90</sub>	L <sub>Aeq</sub> 1 hour	L <sub>Amax</sub>	L <sub>A90</sub>	L <sub>Aeq</sub> 1 hour	L <sub>Amax</sub>	L <sub>A90</sub>	L <sub>Aeq</sub> 1 hour	L <sub>Amax</sub>	L <sub>A90</sub>	L <sub>Aeq</sub> 1 hour	L <sub>Amax</sub>	L <sub>A90</sub>		
07.00-08.00 น.	63.3	79.0	61.2	62.2	78.1	60.7	62.3	69.7	61.0	61.7	77.3	60.0	64.2	79.8	60.1	61.6	79.1	59.1	65.4	79.5	59.6	-	
08.00-09.00 น.	63.9	75.8	62.3	62.6	65.5	61.8	62.4	65.3	60.9	63.9	78.6	60.4	62.3	71.2	61.4	64.7	83.1	59.7	64.4	79.6	59.1	-	
09.00-10.00 น.	63.3	77.2	62.1	62.3	64.8	61.5	62.6	65.6	61.5	64.6	84.6	60.8	62.2	66.3	61.4	63.2	81.4	61.2	64.4	79.9	59.4	-	
10.00-11.00 น.	63.4	76.4	62.3	62.2	66.7	61.4	62.7	73.1	61.6	63.3	76.9	60.5	62.2	64.2	61.2	62.8	78.1	60.7	64.8	80.9	59.6	-	
11.00-12.00 น.	63.8	81.0	62.1	62.2	72.5	61.4	62.6	65.9	61.8	63.9	77.1	61.6	62.6	85.2	59.7	62.5	70.7	60.1	65.1	79.9	59.7	-	
12.00-13.00 น.	62.8	70.8	61.9	62.4	65.7	61.5	62.4	80.2	61.4	64.0	86.0	59.8	63.6	76.7	59.7	63.0	73.4	61.0	66.1	77.8	63.4	-	
13.00-14.00 น.	61.1	72.6	59.7	62.4	65.6	61.5	62.7	74.6	61.7	64.3	78.4	61.2	63.0	81.6	60.5	62.5	72.2	61.4	63.6	83.1	61.2	-	
14.00-15.00 น.	63.3	75.5	61.7	62.3	65.2	61.0	62.4	70.7	60.1	65.2	80.8	61.8	65.4	82.7	60.0	62.4	67.0	61.3	64.0	80.5	60.0	-	
15.00-16.00 น.	62.5	71.3	61.5	62.3	67.0	60.9	63.2	73.4	61.3	64.8	82.5	62.6	64.2	79.0	60.2	62.5	69.3	61.2	62.9	77.6	60.3	-	
16.00-17.00 น.	61.9	83.1	59.9	62.4	64.9	61.3	63.6	76.7	61.4	64.0	79.8	60.7	63.8	79.7	60.3	62.5	70.3	61.2	64.0	81.0	59.8	-	
17.00-18.00 น.	60.8	73.6	59.7	61.3	65.6	60.7	63.5	77.6	61.1	64.7	80.8	60.6	64.3	80.1	59.9	63.5	83.4	60.8	64.3	88.4	59.7	-	
18.00-19.00 น.	61.0	65.1	60.5	61.1	64.4	60.6	62.9	76.9	61.1	64.5	80.6	60.2	64.6	80.6	59.3	63.7	80.7	60.2	62.8	79.0	60.7	-	
19.00-20.00 น.	60.4	64.2	59.8	61.2	70.1	60.3	61.2	76.3	59.5	60.8	73.9	59.8	64.7	80.4	59.9	63.8	80.8	59.9	61.3	65.3	60.5	-	
20.00-21.00 น.	60.3	69.2	59.7	61.1	68.7	60.2	60.9	74.2	59.5	60.9	66.3	60.1	63.7	79.4	59.7	60.7	72.7	59.7	61.5	64.0	60.6	-	
21.00-22.00 น.	60.5	73.0	59.7	61.4	68.4	60.7	60.9	71.7	59.9	61.4	65.1	60.5	64.5	85.6	59.2	60.7	71.3	59.5	60.8	63.7	59.8	-	
22.00-23.00 น.	60.4	73.2	59.7	61.5	67.4	60.4	60.8	74.1	59.7	61.0	64.4	60.3	60.9	66.8	59.9	60.6	67.8	59.6	60.7	63.9	60.2	-	
23.00-00.00 น.	60.4	69.8	59.6	61.0	72.9	59.9	60.6	67.5	59.7	61.0	64.4	60.2	61.2	68.2	60.2	60.7	68.3	59.8	60.9	67.9	60.2	-	
00.00-01.00 น.	60.7	63.5	59.9	61.6	67.2	60.7	60.9	68.1	59.6	60.6	63.0	60.1	60.9	74.6	59.7	60.6	72.0	59.7	60.8	67.6	60.4	-	
01.00-02.00 น.	61.6	65.1	60.9	60.9	70.8	59.7	60.7	69.4	59.5	61.6	66.0	60.9	61.2	76.5	60.1	60.7	69.7	59.7	60.9	62.8	60.4	-	
02.00-03.00 น.	61.6	64.9	61.0	61.5	71.0	60.0	60.6	73.7	59.3	60.9	63.2	60.5	61.0	69.5	60.0	60.7	69.0	59.9	61.1	65.1	60.3	-	
03.00-04.00 น.	61.0	63.4	60.6	61.2	67.7	59.9	60.8	71.9	59.2	61.4	66.3	60.7	61.2	75.1	60.2	60.4	68.9	59.6	61.4	79.1	59.9	-	
04.00-05.00 น.	61.5	64.3	60.7	61.2	75.9	60.0	60.7	71.0	59.3	61.2	65.7	60.4	60.5	73.5	59.4	60.4	68.8	59.7	60.9	75.7	60.0	-	
05.00-06.00 น.	60.9	63.5	60.4	60.9	70.2	59.4	60.5	76.2	59.4	61.0	64.0	60.0	60.8	77.6	59.2	60.6	68.1	59.9	61.6	64.7	60.2	-	
06.00-07.00 น.	61.0	64.2	60.3	60.6	71.0	59.4	60.7	72.1	59.5	64.5	78.7	59.9	60.9	77.0	59.1	62.0	82.1	59.6	61.3	64.3	60.0	-	
L <sub>Aeq</sub> 24 hours	61.9			61.7			61.9			63.0			62.9			62.1			63.1			≤70	
ค่าสูงสุดของ L <sub>Amax</sub>	83.1			78.1			80.2			86.0			85.6			83.4			88.4			≤115	
L <sub>Adn</sub>	67.7			67.7			67.4			68.4			67.9			67.5			68.0			-	
L <sub>A90</sub>	59.6 – 62.3			59.4 – 61.8			59.2 – 61.8			59.8 – 62.6			59.1 – 61.4			59.1 – 61.4			59.1 – 63.4			-	

หมายเหตุ: <sup>1/</sup> ประกาศคณะกรรมการสิ่งแวดล้อมแห่งชาติ ฉบับที่ 15 (พ.ศ. 2540) เรื่อง กำหนดมาตรฐานระดับเสียงโดยทั่วไป ประกาศในราชกิจจานุเบกษา เล่ม 114 ตอนที่ 27 ง วันที่ 3 เมษายน พ.ศ. 2540

ชื่อผู้ตรวจวัด/บันทึก : นายศิริพัชร จงผดุงเกียรติ

ชื่อผู้ตรวจสอบ/ควบคุม : นายศิลา บรรจงใจรักษ์

ชื่อบริษัทผู้ตรวจวัดและวิเคราะห์ตัวอย่าง : บริษัท ยูไนเต็ด แอนนาลิสต์ แอนด์ เอ็นจิเนียริง คอนซัลแตนท์ จำกัด

ชื่อผู้วิเคราะห์ : นายศิลา บรรจงใจรักษ์

เบอร์โทรศัพท์ : 0 2763 2828

ตารางที่ 4-3 ผลการติดตามตรวจสอบระดับเสียงโดยทั่วไป บริเวณวิทยาลัยเทคโนโลยีศรีราชา ระหว่างเดือนมกราคม-มิถุนายน พ.ศ. 2568

โครงการโรงกลั่นน้ำมันไทยออยล์ ส่วนที่ 2 ของบริษัท ไทยออยล์ จำกัด (มหาชน)

จัดทำรายงานโดย : บริษัท ยูไนเต็ด แอนนาลิสต์ แอนด์ เอ็นจิเนียริง คอนซัลแตนท์ จำกัด

ช่วงเวลาตรวจวัด : ระหว่างวันที่ 4-11 เมษายน พ.ศ. 2568

ตำแหน่งพิกัดของสถานีตรวจวัด : วิทยาลัยเทคโนโลยีศรีราชา

ตำแหน่งพิกัด UTM ของสถานี : 47P 0707492E 1449664N

เวลา	ค่าระดับเสียงเฉลี่ย (Equivalent Sound Pressure Level dB(A))																					มาตรฐาน <sup>1/</sup>	
	4-5 เม.ย. 68			5-6 เม.ย. 68			6-7 เม.ย. 68			7-8 เม.ย. 68			8-9 เม.ย. 68			9-10 เม.ย. 68			10-11 เม.ย. 68				
	L <sub>Aeq</sub> 1 hour	L <sub>Amax</sub>	L <sub>A90</sub>	L <sub>Aeq</sub> 1 hour	L <sub>Amax</sub>	L <sub>A90</sub>	L <sub>Aeq</sub> 1 hour	L <sub>Amax</sub>	L <sub>A90</sub>	L <sub>Aeq</sub> 1 hour	L <sub>Amax</sub>	L <sub>A90</sub>	L <sub>Aeq</sub> 1 hour	L <sub>Amax</sub>	L <sub>A90</sub>	L <sub>Aeq</sub> 1 hour	L <sub>Amax</sub>	L <sub>A90</sub>	L <sub>Aeq</sub> 1 hour	L <sub>Amax</sub>	L <sub>A90</sub>		
07.00-08.00 น.	55.5	73.3	51.3	60.3	73.7	56.3	55.1	71.1	47.5	57.2	70.6	56.1	57.8	65.2	54.4	54.4	73.7	50.6	55.4	76.3	50.9	-	
08.00-09.00 น.	56.1	77.2	47.8	62.2	75.2	56.6	55.5	76.9	48.0	58.1	72.4	56.4	58.3	65.5	53.8	57.1	68.4	50.6	54.4	74.5	50.5	-	
09.00-10.00 น.	54.9	75.4	49.9	60.1	76.2	54.9	54.1	69.4	47.2	58.0	63.8	57.1	58.9	65.5	54.3	55.0	74.7	50.6	57.2	79.1	50.1	-	
10.00-11.00 น.	55.2	73.0	48.8	61.2	75.7	56.5	53.8	72.5	48.8	57.8	67.7	56.8	57.4	65.9	53.5	54.4	77.6	50.8	54.7	78.3	50.3	-	
11.00-12.00 น.	56.4	74.8	48.4	61.2	78.7	53.6	55.8	71.8	49.3	57.2	69.2	56.2	57.3	65.1	53.7	54.9	68.3	51.2	53.8	79.5	48.8	-	
12.00-13.00 น.	56.1	73.9	49.6	58.1	72.5	53.4	56.9	67.7	52.0	57.5	70.6	56.6	61.1	66.4	57.0	53.9	70.4	50.8	54.4	83.0	50.0	-	
13.00-14.00 น.	56.4	75.1	49.9	59.8	76.2	53.3	60.0	71.1	59.0	56.8	69.4	56.0	62.9	66.9	58.0	56.4	76.2	50.7	53.8	83.9	49.4	-	
14.00-15.00 น.	54.6	68.6	50.7	57.2	72.5	49.5	58.7	71.4	56.7	57.0	75.1	55.8	61.2	67.1	56.7	54.2	72.0	50.0	53.1	77.6	48.1	-	
15.00-16.00 น.	54.7	71.4	51.3	57.6	77.3	47.5	62.2	66.6	61.5	57.2	76.1	55.8	62.2	68.9	56.8	53.2	66.1	49.8	54.2	83.1	47.5	-	
16.00-17.00 น.	55.0	71.5	51.6	54.4	77.3	53.4	58.6	73.5	56.2	57.8	72.1	55.9	61.0	68.4	56.6	55.1	72.4	49.5	55.7	80.4	48.0	-	
17.00-18.00 น.	56.5	70.5	51.9	53.7	58.2	53.2	57.0	74.5	54.4	57.1	72.6	55.6	63.0	68.6	57.8	56.0	73.0	49.9	55.3	78.9	47.6	-	
18.00-19.00 น.	54.5	73.7	50.8	53.8	60.3	53.3	54.6	65.0	51.0	56.1	62.2	55.2	62.9	70.0	59.4	54.8	77.8	47.8	54.3	74.6	48.1	-	
19.00-20.00 น.	55.4	73.6	51.4	54.3	60.7	53.4	54.4	74.4	51.3	55.1	67.7	50.1	60.5	67.5	57.9	54.4	73.7	50.1	53.6	72.1	49.7	-	
20.00-21.00 น.	54.8	75.1	50.8	53.6	68.2	52.9	52.8	68.6	50.1	55.9	69.2	52.2	57.0	79.1	50.3	54.3	76.8	50.1	53.6	71.1	51.0	-	
21.00-22.00 น.	54.0	68.3	50.5	53.7	64.8	52.7	56.6	84.5	49.7	51.0	64.9	47.8	55.4	74.0	48.3	52.8	77.9	49.7	53.8	68.9	51.3	-	
22.00-23.00 น.	51.3	61.3	49.4	50.6	60.7	48.4	51.1	64.6	47.0	51.2	62.5	49.4	51.2	66.6	47.0	51.0	64.0	49.6	50.7	68.6	48.0	-	
23.00-00.00 น.	50.7	70.2	47.7	50.7	62.0	48.1	50.9	67.6	47.9	51.3	62.3	49.4	51.0	65.2	45.5	51.0	64.3	48.5	51.3	69.0	48.7	-	
00.00-01.00 น.	51.0	61.8	47.9	51.0	64.8	47.6	51.2	64.7	49.0	51.2	59.6	49.6	50.8	62.9	47.8	51.5	67.6	49.7	51.1	71.0	48.5	-	
01.00-02.00 น.	51.0	63.4	48.0	51.2	68.5	48.4	51.5	63.2	49.4	51.1	62.1	49.5	50.9	61.7	47.6	50.9	66.2	49.3	51.1	70.4	46.9	-	
02.00-03.00 น.	50.9	65.2	48.4	50.9	65.6	48.9	51.0	61.9	48.8	50.9	64.5	49.2	51.1	59.1	49.2	51.0	74.0	48.0	51.1	68.1	47.2	-	
03.00-04.00 น.	50.8	67.2	48.8	50.8	64.1	47.9	50.9	63.8	48.9	51.2	61.9	49.8	51.4	64.7	49.0	51.0	69.5	48.3	51.0	66.8	47.9	-	
04.00-05.00 น.	51.4	60.2	49.5	51.0	64.8	47.8	51.2	72.3	49.5	51.4	58.1	49.5	51.4	60.2	49.5	50.6	69.0	47.2	50.6	62.8	47.8	-	
05.00-06.00 น.	51.1	61.7	49.1	50.9	65.0	47.0	50.9	61.9	49.3	51.0	67.1	47.5	50.9	65.3	48.6	51.2	73.8	48.4	51.2	66.2	48.4	-	
06.00-07.00 น.	58.3	69.4	56.1	55.0	73.1	47.3	57.2	65.3	56.4	57.8	67.6	56.2	54.3	66.1	51.7	53.4	70.7	50.5	54.1	68.6	51.0	-	
L <sub>Aeq</sub> 24 hours	54.6			56.9			55.9			55.7			58.7			53.9			53.7			≤70	
ค่าสูงสุดของ L <sub>Amax</sub>	77.2			78.7			84.5			76.1			79.1			77.9			83.9			≤115	
L <sub>Adn</sub>	59.6			59.9			59.9			60.0			60.9			58.5			58.5			-	
L <sub>A90</sub>	47.7 – 56.1			47.0 – 56.6			47.0 – 61.5			47.5 – 57.1			45.5 – 59.4			47.2 – 51.2			46.9 – 51.3			-	

หมายเหตุ: <sup>1/</sup> ประกาศคณะกรรมการสิ่งแวดล้อมแห่งชาติ ฉบับที่ 15 (พ.ศ. 2540) เรื่อง กำหนดมาตรฐานระดับเสียงโดยทั่วไป ประกาศในราชกิจจานุเบกษา เล่ม 114 ตอนที่ 27 ง วันที่ 3 เมษายน พ.ศ. 2540

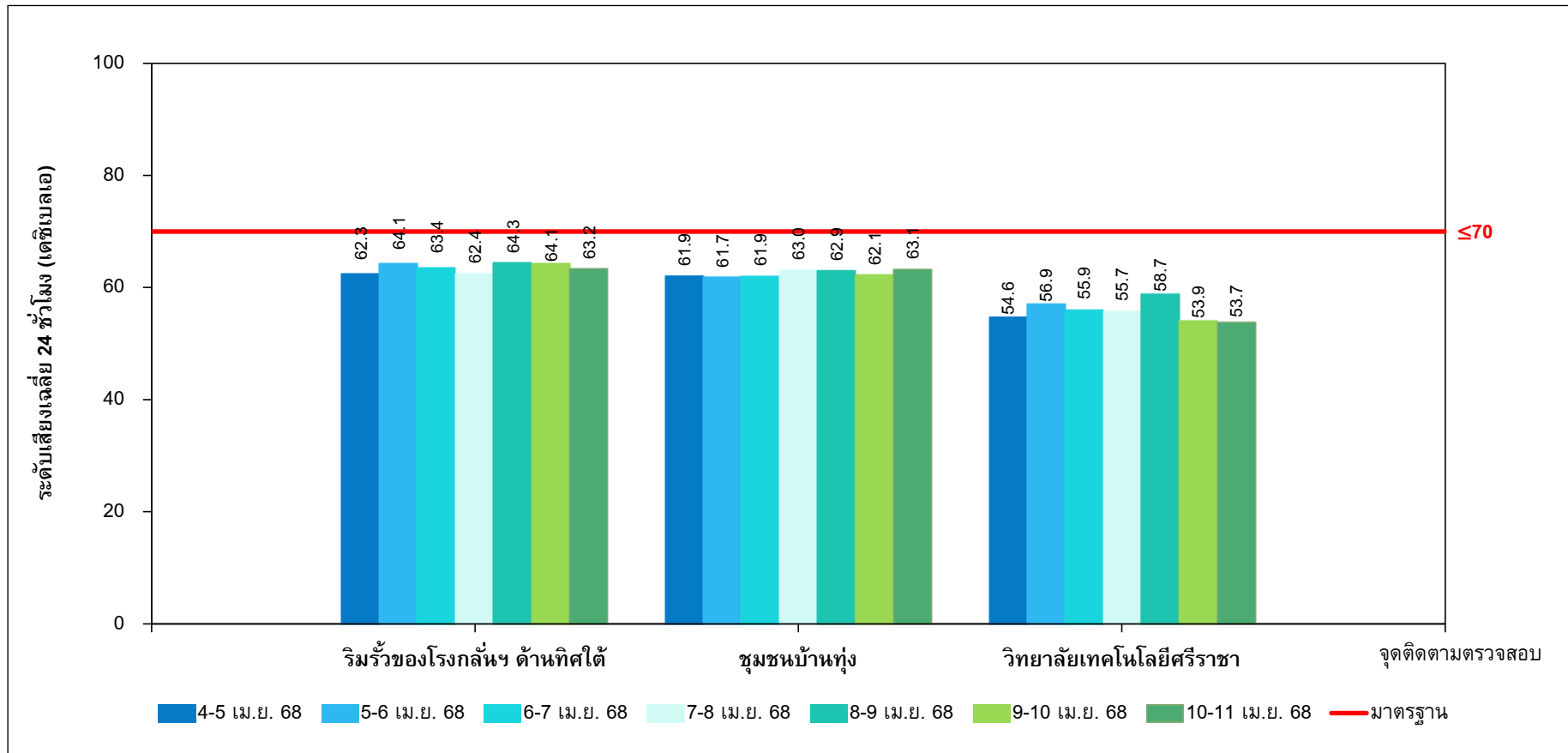
ชื่อผู้ตรวจวัด/บันทึก : นายศิริพัชร จงผดุงเกียรติ

ชื่อผู้ตรวจสอบ/ควบคุม : นายศิลา บรรจงใจรักษ์

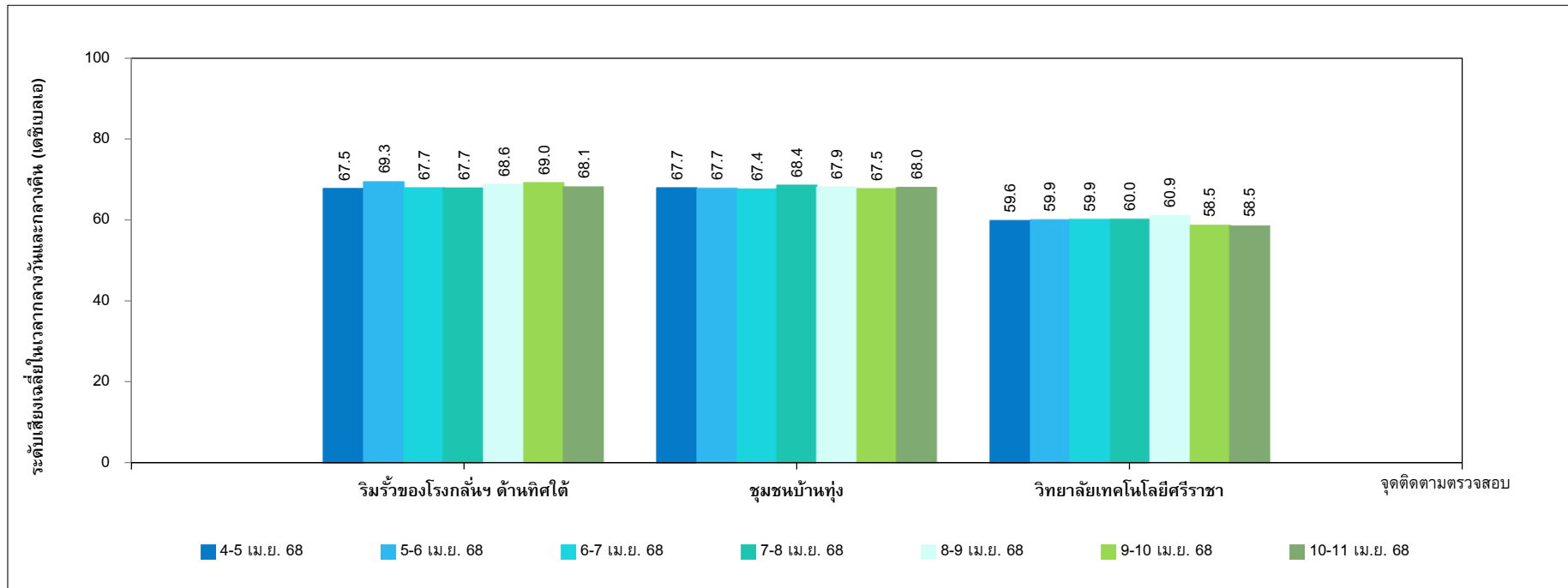
ชื่อบริษัทผู้ตรวจวัดและวิเคราะห์ตัวอย่าง : บริษัท ยูไนเต็ด แอนนาลิสต์ แอนด์ เอ็นจิเนียริง คอนซัลแตนท์ จำกัด

ชื่อผู้วิเคราะห์ : นายศิลา บรรจงใจรักษ์

เบอร์โทรศัพท์ : 0 2763 2828

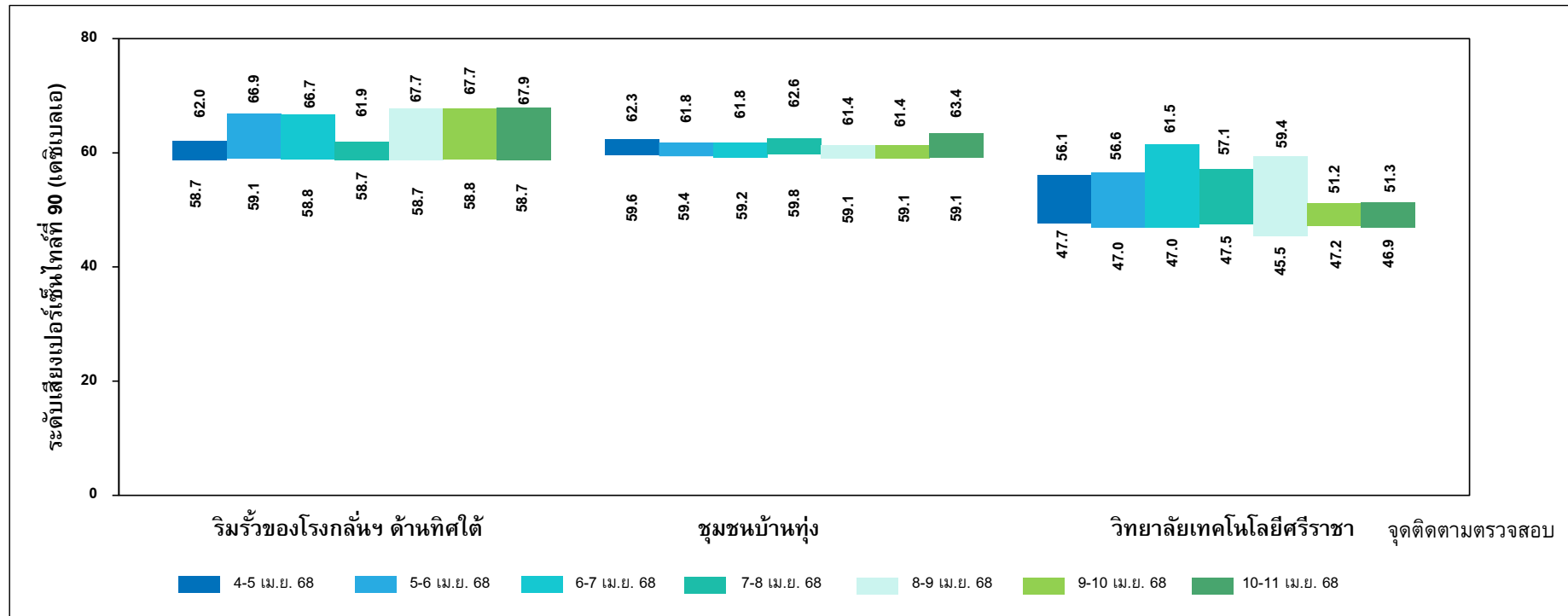


รูปที่ 4-1 ผลการติดตามตรวจสอบระดับเสียงเฉลี่ย 24 ชั่วโมง  
ระหว่างวันที่ 4-11 เมษายน พ.ศ. 2568

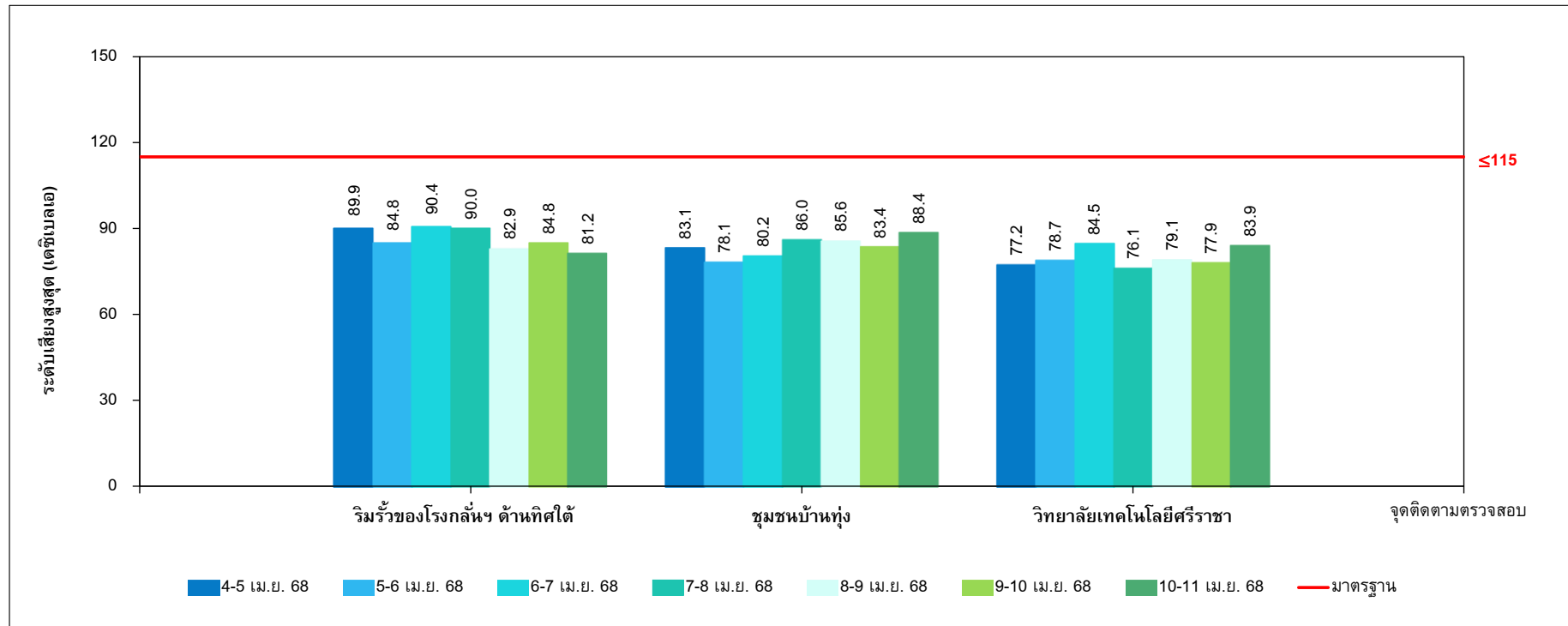


รูปที่ 4-2 ผลการติดตามตรวจสอบระดับเสียงเฉลี่ยในเวลากลางวันและกลางคืน  
ระหว่างวันที่ 4-11 เมษายน พ.ศ. 2568





รูปที่ 4-3 ผลการติดตามตรวจสอบระดับเสียงเปอร์เซ็นต์ที่ 90  
ระหว่างวันที่ 4-11 เมษายน พ.ศ. 2568



รูปที่ 4-4 ผลการติดตามตรวจสอบระดับเสียงสูงสุด  
ระหว่างวันที่ 4-11 เมษายน พ.ศ. 2568

#### 4.2.2 ผลการติดตามตรวจสอบระดับเสียงรบกวน

การติดตามตรวจสอบระดับเสียงรบกวน บริษัท ไทยออยล์ จำกัด (มหาชน) จำนวน 3 จุด ได้แก่ บริเวณริมรั้วของโรงกลั่นฯ ด้านทิศใต้ ชุมชนบ้านทุ่ง และวิทยาลัยเทคโนโลยีศรีราชา ดำเนินการระหว่างวันที่ 4 เมษายน พ.ศ. 2568 เวลา 07.00 น. - วันที่ 11 เมษายน พ.ศ. 2568 เวลา 07.00 น. พบว่า ทุกจุดติดตามตรวจสอบมีค่าอยู่ในมาตรฐานตามประกาศกระทรวงอุตสาหกรรม เรื่อง กำหนดค่าระดับเสียงการรบกวนและระดับเสียงที่เกิดจากการประกอบกิจการโรงงาน พ.ศ. 2548 ประกาศในราชกิจจานุเบกษา เล่ม 123 ตอนพิเศษ 11 ง วันที่ 25 มกราคม พ.ศ. 2549 โดยสรุปผลการติดตามตรวจสอบได้ดังตารางที่ 4-4 ถึง ตารางที่ 4-6

ตารางที่ 4-4 ผลการติดตามตรวจสอบระดับเสียงรบกวน บริเวณรั้วของโรงกลั่นฯ ด้านทิศใต้ ระหว่างเดือนมกราคม-มิถุนายน พ.ศ. 2568

โครงการโรงกลั่นน้ำมันไทยออยล์ ส่วนที่ 2 ของบริษัท ไทยออยล์ จำกัด (มหาชน)  
จัดทำรายงานโดย : บริษัท ยูโนเต็ด แอนนาลิสต์ แอนด์ เอ็นจิเนียริง คอนซัลแตนท์ จำกัด  
ช่วงเวลาตรวจวัด : ระหว่างวันที่ 4 - 11 เมษายน พ.ศ. 2568  
ตำแหน่งพิกัดของสถานีตรวจวัด : บริเวณรั้วของโรงกลั่นฯ ด้านทิศใต้

ตำแหน่งพิกัด UTM ของสถานี : 47P 0707118E 1449784N

วันที่ติดตามตรวจสอบ	เวลาที่ติดตามตรวจสอบ <sup>1/</sup>	ผลการติดตามตรวจสอบ				
		บริเวณรั้วของโรงกลั่นฯ ด้านทิศใต้				
		ระดับเสียงขณะเกิดเสียง ของแหล่งกำเนิด (A)	ระดับเสียง ขณะไม่มีการรบกวน <sup>3/</sup> (B)	ระดับเสียงขณะมีการรบกวน <sup>4/</sup> (C)	ระดับเสียงพื้นฐาน (D)	ค่าระดับการรบกวน <sup>6/</sup> (C) - (D)
4 เม.ย. 68	08.00-09.00 น.	63.8	60.7	60.9	59.3	<0.8 <sup>5/</sup>
	09.00-10.00 น.	63.6	61.2	59.9	59.	1.8
	10.00-11.00 น.	63.9	60.4	61.3	59.5	<0.8 <sup>5/</sup>
	11.00-12.00 น.	63.5	61.2	59.6	60.5	<0.8 <sup>5/</sup>
	12.00-13.00 น.	65.0	63.4	59.9	59.4	<0.8 <sup>5/</sup>
	13.00-14.00 น.	63.2	60.6	59.7	59.6	1.6
	14.00-15.00 น.	62.9	59.5	60.2	58.6	<0.8 <sup>5/</sup>
	15.00-16.00 น.	63.0	60.4	59.5	59.2	<0.8 <sup>5/</sup>
	16.00-17.00 น.	62.0	60.0	57.7	59.2	<0.8 <sup>5/</sup>
5 เม.ย. 68	08.00-09.00 น.	63.6	61.0	60.1	59.4	<0.8 <sup>5/</sup>
	09.00-10.00 น.	66.2	63.6	62.7	62.2	<0.8
	10.00-11.00 น.	68.4	66.1	64.	64.5	<0.8 <sup>5/</sup>
	11.00-12.00 น.	65.3	61.6	62.9	60.1	2.8
	12.00-13.00 น.	62.2	60.6	57.1	57.7	<0.8 <sup>5/</sup>
	13.00-14.00 น.	63.8	61.5	59.9	57.5	2.4
	14.00-15.00 น.	66.5	62.8	64.1	60.4	3.7
	15.00-16.00 น.	63.0	61.3	58.1	58.4	<0.8 <sup>5/</sup>
	16.00-17.00 น.	62.9	60.9	58.6	59.2	<0.8 <sup>5/</sup>
6 เม.ย. 68	08.00-09.00 น.	62.7	59.1	60.2	57.0	3.2
	09.00-10.00 น.	67.0	64.3	63.7	63.6	<0.8 <sup>5/</sup>
	10.00-11.00 น.	63.2	61.0	59.2	59.7	<0.8 <sup>5/</sup>
	11.00-12.00 น.	63.5	61.8	58.6	60.0	<0.8 <sup>5/</sup>
	12.00-13.00 น.	64.1	61.5	60.6	59.5	1.1
	13.00-14.00 น.	65.4	62.6	62.2	60.7	1.5
	14.00-15.00 น.	64.2	61.2	61.2	59.3	1.9
	15.00-16.00 น.	64.8	63.4	59.2	60.1	<0.8 <sup>5/</sup>
	16.00-17.00 น.	64.9	61.9	61.9	59.9	2.0
มาตรฐาน <sup>2/</sup>		-	-	-	-	≤10
หน่วย		เดซิเบลเอ				

ตารางที่ 4-4 (ต่อ) ผลการติดตามตรวจสอบระดับเสียงรบกวน บริเวณริมรั้วของโรงกลั่นฯ ด้านทิศใต้ ระหว่างเดือนมกราคม-มิถุนายน พ.ศ. 2568

วันที่ติดตามตรวจสอบ	เวลาที่ติดตามตรวจสอบ <sup>1/</sup>	ผลการติดตามตรวจสอบ				
		บริเวณริมรั้วของโรงกลั่นฯ ด้านทิศใต้				
		ระดับเสียงขณะเกิดเสียง ของแหล่งกำเนิด (A)	ระดับเสียง ขณะไม่มีการรบกวน <sup>3/</sup> (B)	ระดับเสียงขณะมีการรบกวน <sup>4/</sup> (C)	ระดับเสียงพื้นฐาน (D)	ค่าระดับการรบกวน <sup>6/</sup> (C) - (D)
7 เม.ย. 68	08.00-09.00 น.	62.6	61.0	57.5	57.0	<0.8 <sup>5/</sup>
	09.00-10.00 น.	63.3	61.9	57.7	57.4	<0.8 <sup>5/</sup>
	10.00-11.00 น.	64.7	61.9	61.5	58.7	2.8
	11.00-12.00 น.	62.6	60.2	58.9	57.4	1.5
	12.00-13.00 น.	63.2	61.4	58.5	57.7	0.8
	13.00-14.00 น.	61.9	60.3	56.8	57.6	<0.8 <sup>5/</sup>
	14.00-15.00 น.	64.6	64.4	51.1	57.7	<0.8 <sup>5/</sup>
	15.00-16.00 น.	65.0	61.5	62.4	58.0	4.4
	16.00-17.00 น.	62.2	59.7	58.6	58.0	<0.8 <sup>5/</sup>
8 เม.ย. 68	08.00-09.00 น.	68.0	65.2	64.8	64.7	<0.8 <sup>5/</sup>
	09.00-10.00 น.	68.4	65.8	64.9	65.2	<0.8 <sup>5/</sup>
	10.00-11.00 น.	68.2	65.7	64.6	65.1	<0.8 <sup>5/</sup>
	11.00-12.00 น.	62.4	61.0	56.8	57.5	<0.8 <sup>5/</sup>
	12.00-13.00 น.	62.0	59.7	58.1	57.6	<0.8 <sup>5/</sup>
	13.00-14.00 น.	61.8	60.0	57.1	57.5	<0.8 <sup>5/</sup>
	14.00-15.00 น.	61.8	59.7	57.6	57.5	<0.8 <sup>5/</sup>
	15.00-16.00 น.	61.8	60.4	56.2	57.3	<0.8 <sup>5/</sup>
	16.00-17.00 น.	62.4	60.2	58.4	59.0	<0.8 <sup>5/</sup>
9 เม.ย. 68	08.00-09.00 น.	68.4	67.1	62.5	66.2	<0.8 <sup>5/</sup>
	09.00-10.00 น.	67.2	65.6	62.1	63.6	<0.8 <sup>5/</sup>
	10.00-11.00 น.	63.1	61.3	58.4	56.9	1.5
	11.00-12.00 น.	64.2	61.9	60.3	58.4	1.9
	12.00-13.00 น.	63.6	59.8	61.3	57.3	4.0
	13.00-14.00 น.	62.9	61.7	56.7	57.4	<0.8 <sup>5/</sup>
	14.00-15.00 น.	63.3	60.9	59.6	57.8	1.8
	15.00-16.00 น.	63.9	61.2	60.6	58.6	2.0
	16.00-17.00 น.	62.8	61.8	55.9	58.0	<0.8 <sup>5/</sup>
มาตรฐาน <sup>2/</sup>		-	-	-	-	≤10
หน่วย		เดซิเบลเอ				

ตารางที่ 4-4 (ต่อ) ผลการติดตามตรวจสอบระดับเสียงรบกวน บริเวณริมรั้วของโรงกลั่นฯ ด้านทิศใต้ ระหว่างเดือนมกราคม-มิถุนายน พ.ศ. 2568

วันที่ติดตามตรวจสอบ	เวลาที่ติดตามตรวจสอบ <sup>1/</sup>	ผลการติดตามตรวจสอบ				
		บริเวณริมรั้วของโรงกลั่นฯ ด้านทิศใต้				
		ระดับเสียงขณะเกิดเสียง ของแหล่งกำเนิด (A)	ระดับเสียง ขณะไม่มีการรบกวน <sup>3/</sup> (B)	ระดับเสียงขณะมีการรบกวน <sup>4/</sup> (C)	ระดับเสียงพื้นฐาน (D)	ค่าระดับการรบกวน <sup>6/</sup> (C) - (D)
10 เม.ย. 68	08.00-09.00 น.	68.4	65.7	65.1	64.8	<0.8 <sup>5/</sup>
	09.00-10.00 น.	68.6	66.5	64.4	65.6	<0.8 <sup>5/</sup>
	10.00-11.00 น.	68.8	66.2	65.3	65.3	<0.8 <sup>5/</sup>
	11.00-12.00 น.	62.8	59.0	60.5	58.0	2.5
	12.00-13.00 น.	60.4	59.2	54.2	58.3	<0.8 <sup>5/</sup>
	13.00-14.00 น.	59.9	57.4	56.3	56.8	<0.8 <sup>5/</sup>
	14.00-15.00 น.	59.9	59.4	50.3	58.3	<0.8 <sup>5/</sup>
	15.00-16.00 น.	60.4	59.7	52.1	58.8	<0.8 <sup>5/</sup>
	16.00-17.00 น.	60.4	58.5	55.9	57.7	<0.8 <sup>5/</sup>
มาตรฐาน <sup>2/</sup>		-	-	-	-	≤10
หน่วย		เดซิเบลเอ				

หมายเหตุ :

1/

รายงานผลการติดตามตรวจสอบระดับเสียงรบกวน เฉพาะช่วงเวลาที่โครงการฯ ดำเนินกิจกรรมก่อสร้าง (ระหว่างเวลา 08.00-17.00 น.)

2/

ประกาศกระทรวงอุตสาหกรรม เรื่อง กำหนดค่าระดับเสียงการรบกวนและระดับเสียงที่เกิดจากการประกอบกิจการโรงงาน พ.ศ. 2548 ประกาศในราชกิจจานุเบกษา เล่ม 123 ตอนพิเศษ 11 ง วันที่ 25 มกราคม พ.ศ. 2549

3/

ค่าระดับเสียงพื้นฐานได้ใช้ค่า  $L_{A90}$  ซึ่งเป็นค่ากลางที่ตรวจวัดในช่วงเวลา 06.00-22.00 น. ระหว่างวันที่ 4-11 เมษายน พ.ศ. 2568 และค่าระดับเสียงขณะไม่มีการรบกวนเลือกช่วงเวลาเดียวกับค่าระดับเสียงพื้นฐาน

4/

คำนวณระดับเสียงขณะมีการรบกวนดังสมการ  $L_{Aeq,Tr} = [10 \log_{10}(10^{0.1L_{Aeq,Ts}} - 10^{0.1L_{Aeq,R}})] + 10 \log_{10} \frac{T_S}{T_r}$

โดย

$L_{Aeq,Tr}$

=

ระดับเสียงขณะมีการรบกวน (มีหน่วยเป็น เดซิเบลเอ)

$L_{Aeq,Ts}$

=

ระดับเสียงขณะเกิดเสียงของแหล่งกำเนิด (มีหน่วยเป็น เดซิเบลเอ)

$L_{Aeq,R}$

=

ระดับเสียงขณะไม่มีการรบกวน (มีหน่วยเป็น เดซิเบลเอ)

$T_S$

=

ระยะเวลาของช่วงเวลาที่แหล่งกำเนิดเกิดเสียง (มีหน่วยเป็น นาที)

$T_r$

=

ระยะเวลาอ้างอิงที่กำหนดขึ้นเพื่อใช้ในการคำนวณระดับเสียงขณะมีการรบกวน โดย

-ถ้าเป็นแหล่งกำเนิดที่ก่อให้เกิดเสียงในช่วงเวลา 06.00-22.00 นาฬิกา กำหนดให้มีค่าเท่ากับ 60 นาที

-ถ้าบริเวณที่ทำการตรวจวัดระดับเสียงเป็นพื้นที่ที่ต้องการความเงียบสงบ หรือเป็นแหล่งกำเนิดที่ก่อให้เกิดเสียงในช่วงเวลา 22.00-06.00 นาฬิกา กำหนดให้มีค่าเท่ากับ 5 นาที

5/

<0.8 คือ ไม่เกิดผลกระทบที่ทำให้เกิดระดับการรบกวน

6/

กรณีที่ค่าระดับเสียงพื้นฐานมีค่าสูงกว่าระดับเสียงขณะมีการรบกวน อาจเกิดจากกิจกรรมที่ไม่สามารถควบคุมได้ที่เกิดขึ้นในช่วงขณะตรวจวัด เช่น เสียงจากยานพาหนะที่สัญจรบนถนน เป็นต้น

ชื่อผู้ตรวจวัด/บันทึก

: นายศิริพัชร จงผดุงเกียรติ

ชื่อผู้ตรวจสอบ/ควบคุม

: นายศิลา บรรจงใจรักษ์

ชื่อบริษัทผู้ตรวจวัดและวิเคราะห์ตัวอย่าง

: บริษัท ยูโนเต็ด แอนนาลิสต์ แอนด์ เอ็นจิเนียริง คอนซัลแตนท์ จำกัด

เบอร์โทรศัพท์

: 0 2763 2828

บริษัท ยูโนเต็ด แอนนาลิสต์ แอนด์ เอ็นจิเนียริง คอนซัลแตนท์ จำกัด  
การรับรองมาตรฐานสากล ความสามารถห้องปฏิบัติการทดสอบและสอบเทียบ ISO/IEC 17025, ระบบบริหารงานคุณภาพ ISO 9001,  
ระบบการจัดการสิ่งแวดล้อม ISO 14001 และระบบการจัดการอาชีวอนามัยและความปลอดภัย ISO 45001

ตารางที่ 4-5 ผลการติดตามตรวจสอบระดับเสียงรบกวน บริเวณชุมชนบ้านทุ่ง ระหว่างเดือนมกราคม-มิถุนายน พ.ศ. 2568

โครงการโรงกลั่นน้ำมันไทยออยล์ ส่วนที่ 2 ของบริษัท ไทยออยล์ จำกัด (มหาชน)  
จัดทำรายงานโดย : บริษัท ยูโนเต็ด แอนนาลิสต์ แอนด์ เอ็นจิเนียริง คอนซัลแตนท์ จำกัด  
ช่วงเวลาตรวจวัด : ระหว่างวันที่ 4-11 เมษายน พ.ศ. 2568  
ตำแหน่งพิกัดของสถานีตรวจวัด : ชุมชนบ้านทุ่ง

ตำแหน่งพิกัด UTM ของสถานี : 47P 0706773E 1449832N

วันที่ติดตามตรวจสอบ	เวลาที่ติดตามตรวจสอบ <sup>1/</sup>	ผลการติดตามตรวจสอบ				
		บริเวณชุมชนบ้านทุ่ง				
		ระดับเสียงขณะเกิดเสียง ของแหล่งกำเนิด	ระดับเสียง ขณะไม่มีการรบกวน <sup>3/</sup>	ระดับเสียงขณะมีการรบกวน <sup>4/</sup> (C)	ระดับเสียงพื้นฐาน (D)	ค่าระดับการรบกวน <sup>6/</sup> (C) - (D)
4 เม.ย. 68	08.00-09.00 น.	63.9	61.0	60.8	60.3	<0.8 <sup>5/</sup>
	09.00-10.00 น.	63.3	60.8	59.7	60.3	<0.8 <sup>5/</sup>
	10.00-11.00 น.	63.4	61.8	58.3	60.8	<0.8 <sup>5/</sup>
	11.00-12.00 น.	63.8	61.6	59.8	60.3	<0.8 <sup>5/</sup>
	12.00-13.00 น.	62.8	60.8	58.5	60.1	<0.8 <sup>5/</sup>
	13.00-14.00 น.	61.1	59.0	56.9	58.3	<0.8 <sup>5/</sup>
	14.00-15.00 น.	63.3	60.1	60.5	59.3	1.2
	15.00-16.00 น.	62.5	60.8	57.6	59.8	<0.8 <sup>5/</sup>
	16.00-17.00 น.	61.9	59.0	58.8	58.4	<0.8 <sup>5/</sup>
5 เม.ย. 68	08.00-09.00 น.	62.6	59.9	59.3	59.0	<0.8 <sup>5/</sup>
	09.00-10.00 น.	62.3	61.1	56.1	60.2	<0.8 <sup>5/</sup>
	10.00-11.00 น.	62.2	59.7	58.6	59.0	<0.8 <sup>5/</sup>
	11.00-12.00 น.	62.2	60.9	56.3	60.0	<0.8 <sup>5/</sup>
	12.00-13.00 น.	62.4	60.4	58.1	59.6	<0.8 <sup>5/</sup>
	13.00-14.00 น.	62.4	60.6	57.7	59.8	<0.8 <sup>5/</sup>
	14.00-15.00 น.	62.3	60.3	58.0	59.1	<0.8 <sup>5/</sup>
	15.00-16.00 น.	62.3	60.4	57.8	59.2	<0.8 <sup>5/</sup>
	16.00-17.00 น.	62.4	60.1	58.5	58.9	<0.8 <sup>5/</sup>
6 เม.ย. 68	08.00-09.00 น.	62.4	60.6	57.7	59.2	<0.8 <sup>5/</sup>
	09.00-10.00 น.	62.6	61.5	56.1	60.3	<0.8 <sup>5/</sup>
	10.00-11.00 น.	62.7	61.5	56.5	60.5	<0.8 <sup>5/</sup>
	11.00-12.00 น.	62.6	60.2	58.9	59.4	<0.8 <sup>5/</sup>
	12.00-13.00 น.	62.4	59.3	59.5	58.4	1.1
	13.00-14.00 น.	62.7	61.5	56.5	60.3	<0.8 <sup>5/</sup>
	14.00-15.00 น.	62.4	61.6	54.7	59.0	<0.8 <sup>5/</sup>
	15.00-16.00 น.	63.2	60.9	59.3	59.5	<0.8 <sup>5/</sup>
	16.00-17.00 น.	63.6	62.6	56.7	59.3	<0.8 <sup>5/</sup>
มาตรฐาน <sup>2/</sup>		-	-	-	-	≤10
หน่วย		เดซิเบลเอ				

ตารางที่ 4-5 (ต่อ) ผลการติดตามตรวจสอบระดับเสียงรบกวน บริเวณชุมชนบ้านทุ่ง ระหว่างเดือนมกราคม-มิถุนายน พ.ศ. 2568

วันที่ติดตามตรวจสอบ	เวลาที่ติดตามตรวจสอบ <sup>1/</sup>	ผลการติดตามตรวจสอบ				
		บริเวณชุมชนบ้านทุ่ง				
		ระดับเสียงขณะเกิดเสียง ของแหล่งกำเนิด (A)	ระดับเสียง ขณะไม่มีการรบกวน <sup>3/</sup> (B)	ระดับเสียงขณะมีการรบกวน <sup>4/</sup> (C)	ระดับเสียงพื้นฐาน (D)	ค่าระดับการรบกวน <sup>6/</sup> (C) - (D)
7 เม.ย. 68	08.00-09.00 น.	63.9	63.7	50.4	59.0	<0.8 <sup>5/</sup>
	09.00-10.00 น.	64.6	63.4	58.4	58.8	<0.8 <sup>5/</sup>
	10.00-11.00 น.	63.3	60.7	59.8	58.2	1.6
	11.00-12.00 น.	63.9	61.4	60.3	59.4	0.9
	12.00-13.00 น.	64.0	61.3	60.7	57.9	2.8
	13.00-14.00 น.	64.3	62.2	60.1	60.1	<0.8 <sup>5/</sup>
	14.00-15.00 น.	65.2	64.1	58.7	59.6	<0.8 <sup>5/</sup>
	15.00-16.00 น.	64.8	61.9	61.7	60.8	0.9
	16.00-17.00 น.	64.0	60.4	61.5	58.7	2.8
8 เม.ย. 68	08.00-09.00 น.	62.3	59.8	58.7	59.1	<0.8 <sup>5/</sup>
	09.00-10.00 น.	62.2	59.6	58.7	58.9	<0.8 <sup>5/</sup>
	10.00-11.00 น.	62.2	59.7	58.6	58.8	<0.8 <sup>5/</sup>
	11.00-12.00 น.	62.6	59.8	59.4	57.6	1.8
	12.00-13.00 น.	63.6	63.4	50.1	58.4	<0.8 <sup>5/</sup>
	13.00-14.00 น.	63.0	60.5	59.4	58.6	0.8
	14.00-15.00 น.	65.4	61.2	63.3	58.2	5.1
	15.00-16.00 น.	64.2	60.4	61.9	58.5	3.4
	16.00-17.00 น.	63.8	62.1	58.9	58.6	<0.8 <sup>5/</sup>
9 เม.ย. 68	08.00-09.00 น.	64.7	61.4	62.0	57.8	4.2
	09.00-10.00 น.	63.2	60.9	59.3	59.9	<0.8 <sup>5/</sup>
	10.00-11.00 น.	62.8	60.3	59.2	58.9	<0.8 <sup>5/</sup>
	11.00-12.00 น.	62.5	60.6	58.0	58.3	<0.8 <sup>5/</sup>
	12.00-13.00 น.	63.0	61.3	58.1	59.3	<0.8 <sup>5/</sup>
	13.00-14.00 น.	62.5	60.0	58.9	59.2	<0.8 <sup>5/</sup>
	14.00-15.00 น.	62.4	60.4	58.1	59.4	<0.8 <sup>5/</sup>
	15.00-16.00 น.	62.5	61.1	56.9	59.9	<0.8 <sup>5/</sup>
	16.00-17.00 น.	62.5	61.1	56.9	59.9	<0.8 <sup>5/</sup>
มาตรฐาน <sup>2/</sup>		-	-	-	-	≤10
หน่วย		เดซิเบลเอ				



ตารางที่ 4-5 (ต่อ) ผลการติดตามตรวจสอบระดับเสียงรบกวน บริเวณชุมชนบ้านทุ่ง ระหว่างเดือนมกราคม-มิถุนายน พ.ศ. 2568

วันที่ติดตามตรวจสอบ	เวลาที่ติดตามตรวจสอบ <sup>1/</sup>	ผลการติดตามตรวจสอบ				
		บริเวณชุมชนบ้านทุ่ง				
		ระดับเสียงขณะเกิดเสียง ของแหล่งกำเนิด  (A)	ระดับเสียง ขณะไม่มีการรบกวน <sup>3/</sup>  (B)	ระดับเสียงขณะมีการรบกวน <sup>4/</sup>  (C)	ระดับเสียงพื้นฐาน  (D)	ค่าระดับการรบกวน <sup>6/</sup>  (C) - (D)
10 เม.ย. 68	08.00-09.00 น.	64.4	60.5	62.1	57.1	5.0
	09.00-10.00 น.	64.4	62.5	59.9	57.5	2.4
	10.00-11.00 น.	64.8	61.1	62.4	58.7	3.7
	11.00-12.00 น.	65.1	62.6	61.5	58.7	2.8
	12.00-13.00 น.	66.1	63.9	62.1	61.8	<0.8 <sup>5/</sup>
	13.00-14.00 น.	63.6	63.0	54.7	59.6	<0.8 <sup>5/</sup>
	14.00-15.00 น.	64.0	60.9	61.1	57.9	3.2
	15.00-16.00 น.	62.9	59.6	60.2	58.8	1.4
	16.00-17.00 น.	64.0	60.3	61.6	57.7	3.9
มาตรฐาน <sup>2/</sup>		-	-	-	-	≤10
หน่วย		เดซิเบลเอ				

หมายเหตุ :

1/

รายงานผลการติดตามตรวจสอบระดับเสียงรบกวน เฉพาะช่วงเวลาที่โครงการฯ ดำเนินกิจกรรมก่อสร้าง (ระหว่างเวลา 08.00-17.00 น.)

2/

ประกาศกระทรวงอุตสาหกรรม เรื่อง กำหนดค่าระดับเสียงการรบกวนและระดับเสียงที่เกิดจากการประกอบกิจการโรงงาน พ.ศ. 2548 ประกาศในราชกิจจานุเบกษา เล่ม 123 ตอนพิเศษ 11 ง วันที่ 25 มกราคม พ.ศ. 2549

3/

ค่าระดับเสียงพื้นฐานได้ใช้ค่า L<sub>A90</sub> ซึ่งเป็นค่ากลางที่ตรวจวัดในช่วงเวลา 06.00-22.00 น. ระหว่างวันที่ 4-11 เมษายน พ.ศ. 2568 และค่าระดับเสียงขณะไม่มีการรบกวนเลือกช่วงเวลาเดียวกับค่าระดับเสียงพื้นฐาน

4/

คำนวณระดับเสียงขณะมีการรบกวนดังสมการ  $L_{Aeq,Tr} = [10 \log_{10}(10^{0.1L_{Aeq,Ts}} - 10^{0.1L_{Aeq,R}})] + 10 \log_{10} \frac{T_S}{T_r}$

โดย

$L_{Aeq,Tr}$

= ระดับเสียงขณะมีการรบกวน (มีหน่วยเป็น เดซิเบลเอ)

$L_{Aeq,Ts}$

= ระดับเสียงขณะเกิดเสียงของแหล่งกำเนิด (มีหน่วยเป็น เดซิเบลเอ)

$L_{Aeq,R}$

= ระดับเสียงขณะไม่มีการรบกวน (มีหน่วยเป็น เดซิเบลเอ)

$T_S$

= ระยะเวลาของช่วงเวลาที่แหล่งกำเนิดเกิดเสียง (มีหน่วยเป็น นาที)

$T_r$

= ระยะเวลาอ้างอิงที่กำหนดขึ้นเพื่อใช้ในการคำนวณระดับเสียงขณะมีการรบกวน โดย

-ถ้าเป็นแหล่งกำเนิดที่ก่อให้เกิดเสียงในช่วงเวลา 06.00-22.00 นาฬิกา กำหนดให้มีค่าเท่ากับ 60 นาที

-ถ้าบริเวณที่ทำการตรวจวัดระดับเสียงเป็นพื้นที่ที่ต้องการความเงียบสงบ หรือเป็นแหล่งกำเนิดที่ก่อให้เกิดเสียงในช่วงเวลา 22.00-06.00 นาฬิกา กำหนดให้มีค่าเท่ากับ 5 นาที

5/

<0.8 คือ ไม่เกิดผลกระทบที่ทำให้เกิดระดับการรบกวน

6/

กรณีที่ค่าระดับเสียงพื้นฐานมีค่าสูงกว่าระดับเสียงขณะมีการรบกวน อาจเกิดจากกิจกรรมที่ไม่สามารถควบคุมได้ที่เกิดขึ้นในช่วงขณะตรวจวัด เช่น เสียงจากยานพาหนะที่สัญจรบนถนน เป็นต้น

ชื่อผู้ตรวจวัด/บันทึก : นายศิริพัชร จงผดุงเกียรติ

ชื่อผู้ตรวจสอบ/ควบคุม : นายศิลา บรรจงใจรักษ์

ชื่อบริษัทผู้ตรวจวัดและวิเคราะห์ตัวอย่าง : บริษัท ยูโนเต็ด แอนนาลิสต์ แอนด์ เอ็นจิเนียริง คอนซัลแตนท์ จำกัด

เบอร์โทรศัพท์ : 0 2763 2828

บริษัท ยูโนเต็ด แอนนาลิสต์ แอนด์ เอ็นจิเนียริง คอนซัลแตนท์ จำกัด  
การรับรองมาตรฐานสากล ความสามารถห้องปฏิบัติการทดสอบและสอบเทียบ ISO/IEC 17025, ระบบบริหารงานคุณภาพ ISO 9001,  
ระบบการจัดการสิ่งแวดล้อม ISO 14001 และระบบการจัดการอาชีวอนามัยและความปลอดภัย ISO 45001

ตารางที่ 4-6 ผลการติดตามตรวจสอบระดับเสียงรบกวน บริเวณวิทยาลัยเทคโนโลยีศรีราชา ระหว่างเดือนมกราคม-มิถุนายน พ.ศ. 2568

โครงการโรงกลั่นน้ำมันไทยออยล์ ส่วนที่ 2 ของบริษัท ไทยออยล์ จำกัด (มหาชน)  
จัดทำรายงานโดย : บริษัท ยูโนเต็ด แอนนาลิสต์ แอนด์ เอ็นจิเนียริง คอนซัลแตนท์ จำกัด  
ช่วงเวลาตรวจวัด : ระหว่างวันที่ 4-11 เมษายน พ.ศ. 2568  
ตำแหน่งพิกัดของสถานีตรวจวัด : วิทยาลัยเทคโนโลยีศรีราชา

ตำแหน่งพิกัด UTM ของสถานี : 47P 0707492E 1449664N

วันที่ติดตามตรวจสอบ	เวลาที่ติดตามตรวจสอบ <sup>1/</sup>	ผลการติดตามตรวจสอบ				
		บริเวณวิทยาลัยเทคโนโลยีศรีราชา				
		ระดับเสียงขณะเกิดเสียง ของแหล่งกำเนิด (A)	ระดับเสียง ขณะไม่มีการรบกวน <sup>3/</sup> (B)	ระดับเสียงขณะมีการรบกวน <sup>4/</sup> (C)	ระดับเสียงพื้นฐาน (D)	ค่าระดับการรบกวน <sup>6/</sup> (C) - (D)
4 เม.ย. 68	08.00-09.00 น.	56.1	52.6	53.5	46.3	7.2
	09.00-10.00 น.	54.9	51.1	52.6	48.5	4.1
	10.00-11.00 น.	55.2	50.6	53.4	47.3	6.1
	11.00-12.00 น.	56.4	53.3	53.5	47.0	6.5
	12.00-13.00 น.	56.1	55.2	48.8	48.6	<0.8 <sup>5/</sup>
	13.00-14.00 น.	56.4	53.7	53.1	48.4	4.7
	14.00-15.00 น.	54.6	52.5	50.4	49.4	1.0
	15.00-16.00 น.	54.7	52.4	50.8	50.0	0.8
	16.00-17.00 น.	55.0	52.4	51.5	50.0	1.5
5 เม.ย. 68	08.00-09.00 น.	62.2	60.4	57.5	54.6	2.9
	09.00-10.00 น.	60.1	56.9	57.3	54.3	3.0
	10.00-11.00 น.	61.2	58.3	58.1	54.4	3.7
	11.00-12.00 น.	61.2	57.3	58.9	51.5	7.4
	12.00-13.00 น.	58.1	55.5	54.6	51.1	3.5
	13.00-14.00 น.	59.8	58.6	53.6	51.9	1.7
	14.00-15.00 น.	57.2	51.6	55.8	48.1	7.7
	15.00-16.00 น.	57.6	53.2	55.6	48.3	7.3
	16.00-17.00 น.	54.4	52.4	50.1	52.0	<0.8 <sup>5/</sup>
6 เม.ย. 68	08.00-09.00 น.	55.5	51.7	53.2	46.2	7.0
	09.00-10.00 น.	54.1	51.5	50.6	46.0	4.6
	10.00-11.00 น.	53.8	52.2	48.7	47.4	1.3
	11.00-12.00 น.	55.8	51.8	53.6	48.2	5.4
	12.00-13.00 น.	56.9	55.9	50.0	53.7	<0.8 <sup>5/</sup>
	13.00-14.00 น.	60.0	56.1	57.7	55.3	2.4
	14.00-15.00 น.	58.7	56.5	54.7	55.8	<0.8 <sup>5/</sup>
	15.00-16.00 น.	62.2	59.9	58.3	59.3	<0.8 <sup>5/</sup>
	16.00-17.00 น.	58.6	56.7	54.1	54.2	<0.8 <sup>5/</sup>
มาตรฐาน <sup>2/</sup>		-	-	-	-	≤10
หน่วย		เดซิเบลเอ				

ตารางที่ 4-6 (ต่อ) ผลการติดตามตรวจสอบระดับเสียงรบกวน บริเวณวิทยาลัยเทคโนโลยีศรีราชา ระหว่างเดือนมกราคม-มิถุนายน พ.ศ. 2568

วันที่ติดตามตรวจสอบ	เวลาที่ติดตามตรวจสอบ <sup>1/</sup>	ผลการติดตามตรวจสอบ				
		บริเวณวิทยาลัยเทคโนโลยีศรีราชา				
		ระดับเสียงขณะเกิดเสียง ของแหล่งกำเนิด (A)	ระดับเสียง ขณะไม่มีการรบกวน <sup>3/</sup> (B)	ระดับเสียงขณะมีการรบกวน <sup>4/</sup> (C)	ระดับเสียงพื้นฐาน (D)	ค่าระดับการรบกวน <sup>6/</sup> (C) - (D)
7 เม.ย. 68	08.00-09.00 น.	58.1	55.8	54.2	55.2	<0.8 <sup>5/</sup>
	09.00-10.00 น.	58.0	55.6	54.3	54.9	<0.8 <sup>5/</sup>
	10.00-11.00 น.	57.8	56.3	52.5	55.5	<0.8 <sup>5/</sup>
	11.00-12.00 น.	57.2	56.3	49.9	54.8	<0.8 <sup>5/</sup>
	12.00-13.00 น.	57.5	56.5	50.6	55.1	<0.8 <sup>5/</sup>
	13.00-14.00 น.	56.8	54.5	52.9	54.0	<0.8 <sup>5/</sup>
	14.00-15.00 น.	57.0	55.4	51.9	54.2	<0.8 <sup>5/</sup>
	15.00-16.00 น.	57.2	54.4	54.0	53.7	<0.8 <sup>5/</sup>
	16.00-17.00 น.	57.8	55.9	53.3	54.5	<0.8 <sup>5/</sup>
8 เม.ย. 68	08.00-09.00 น.	58.3	57.4	51.0	53.3	<0.8 <sup>5/</sup>
	09.00-10.00 น.	58.9	56.0	55.8	52.6	3.2
	10.00-11.00 น.	57.4	54.2	54.6	51.7	2.9
	11.00-12.00 น.	57.3	56.3	50.4	52.2	<0.8 <sup>5/</sup>
	12.00-13.00 น.	61.1	59.0	56.9	54.1	2.8
	13.00-14.00 น.	62.9	61.4	57.6	57.5	<0.8 <sup>5/</sup>
	14.00-15.00 น.	61.2	59.6	56.1	55.8	<0.8 <sup>5/</sup>
	15.00-16.00 น.	62.2	59.9	58.3	55.6	2.7
	16.00-17.00 น.	61.0	58.0	58.0	54.7	3.3
9 เม.ย. 68	08.00-09.00 น.	57.1	53.0	55.0	49.7	5.3
	09.00-10.00 น.	55.0	52.1	51.9	49.6	2.3
	10.00-11.00 น.	54.4	52.5	49.9	49.5	<0.8 <sup>5/</sup>
	11.00-12.00 น.	54.9	53.3	49.8	50.2	<0.8 <sup>5/</sup>
	12.00-13.00 น.	53.9	50.0	51.6	48.4	3.2
	13.00-14.00 น.	56.4	53.8	52.9	49.0	3.9
	14.00-15.00 น.	54.2	51.2	51.2	48.4	2.8
	15.00-16.00 น.	53.2	50.4	50.0	48.1	1.9
	16.00-17.00 น.	55.1	53.2	50.6	48.3	2.3
มาตรฐาน <sup>2/</sup>		-	-	-	-	≤10
หน่วย		เดซิเบลเอ				

ตารางที่ 4-6 (ต่อ) ผลการติดตามตรวจสอบระดับเสียงรบกวน บริเวณวิทยาลัยเทคโนโลยีศรีราชา ระหว่างเดือนมกราคม-มิถุนายน พ.ศ. 2568

วันที่ติดตามตรวจสอบ	เวลาที่ติดตามตรวจสอบ <sup>1/</sup>	ผลการติดตามตรวจสอบ				
		บริเวณวิทยาลัยเทคโนโลยีศรีราชา				
		ระดับเสียงขณะเกิดเสียง ของแหล่งกำเนิด (A)	ระดับเสียง ขณะไม่มีการรบกวน <sup>3/</sup> (B)	ระดับเสียงขณะมีการรบกวน <sup>4/</sup> (C)	ระดับเสียงพื้นฐาน (D)	ค่าระดับการรบกวน <sup>6/</sup> (C) - (D)
10 เม.ย. 68	08.00-09.00 น.	54.4	52.8	49.3	49.6	<0.8 <sup>5/</sup>
	09.00-10.00 น.	57.2	51.6	55.8	48.4	7.4
	10.00-11.00 น.	54.7	52.4	50.8	48.8	2.0
	11.00-12.00 น.	53.8	52.9	46.5	47.3	<0.8 <sup>5/</sup>
	12.00-13.00 น.	54.4	53.3	47.9	49.4	<0.8 <sup>5/</sup>
	13.00-14.00 น.	53.8	50.3	51.2	46.3	4.9
	14.00-15.00 น.	53.1	51.4	48.2	46.7	1.5
	15.00-16.00 น.	54.2	49.3	52.5	44.8	7.7
	16.00-17.00 น.	55.7	53.7	51.4	45.9	5.5
มาตรฐาน <sup>2/</sup>		-	-	-	-	≤10
หน่วย		เดซิเบลเอ				

หมายเหตุ :

1/

รายงานผลการติดตามตรวจสอบระดับเสียงรบกวน เฉพาะช่วงเวลาที่โครงการฯ ดำเนินกิจกรรมก่อสร้าง (ระหว่างเวลา 08.00-17.00 น.)

2/

ประกาศกระทรวงอุตสาหกรรม เรื่อง กำหนดค่าระดับเสียงการรบกวนและระดับเสียงที่เกิดจากการประกอบกิจการโรงงาน พ.ศ. 2548 ประกาศในราชกิจจานุเบกษา เล่ม 123 ตอนพิเศษ 11 ง วันที่ 25 มกราคม พ.ศ. 2549

3/

ค่าระดับเสียงพื้นฐานได้ใช้ค่า  $L_{A90}$  ซึ่งเป็นค่ากลางที่ตรวจวัดในช่วงเวลา 06.00-22.00 น. ระหว่างวันที่ 4-11 เมษายน พ.ศ. 2568 และค่าระดับเสียงขณะไม่มีการรบกวนเลือกช่วงเวลาเดียวกับค่าระดับเสียงพื้นฐาน

4/

คำนวณระดับเสียงขณะมีการรบกวนดังสมการ  $L_{Aeq,Tr} = [10 \log_{10}(10^{0.1L_{Aeq,Ts}} - 10^{0.1L_{Aeq,R}})] + 10 \log_{10} \frac{T_S}{T_r}$

โดย

$L_{Aeq,Tr}$

= ระดับเสียงขณะมีการรบกวน (มีหน่วยเป็น เดซิเบลเอ)

$L_{Aeq,Ts}$

= ระดับเสียงขณะเกิดเสียงของแหล่งกำเนิด (มีหน่วยเป็น เดซิเบลเอ)

$L_{Aeq,R}$

= ระดับเสียงขณะไม่มีการรบกวน (มีหน่วยเป็น เดซิเบลเอ)

$T_S$

= ระยะเวลาของช่วงเวลาที่แหล่งกำเนิดเกิดเสียง (มีหน่วยเป็น นาที)

$T_r$

= ระยะเวลาอ้างอิงที่กำหนดขึ้นเพื่อใช้ในการคำนวณระดับเสียงขณะมีการรบกวน โดย

-ถ้าเป็นแหล่งกำเนิดที่ก่อให้เกิดเสียงในช่วงเวลา 06.00-22.00 นาฬิกา กำหนดให้มีค่าเท่ากับ 60 นาที

-ถ้าบริเวณที่ทำการตรวจวัดระดับเสียงเป็นพื้นที่ที่ต้องการความเงียบสงบ หรือเป็นแหล่งกำเนิดที่ก่อให้เกิดเสียงในช่วงเวลา 22.00-06.00 นาฬิกา กำหนดให้มีค่าเท่ากับ 5 นาที

5/

<0.8 คือ ไม่เกิดผลกระทบที่ทำให้เกิดระดับการรบกวน

6/

กรณีที่ค่าระดับเสียงพื้นฐานมีค่าสูงกว่าระดับเสียงขณะมีการรบกวน อาจเกิดจากกิจกรรมที่ไม่สามารถควบคุมได้ที่เกิดขึ้นในช่วงขณะตรวจวัด เช่น เสียงจากยานพาหนะที่สัญจรบนถนน เป็นต้น

ชื่อผู้ตรวจวัด/บันทึก

: นายศิริพัชร จงผดุงเกียรติ

ชื่อผู้ตรวจสอบ/ควบคุม

: นายศิลา บรรจงใจรักษ์

ชื่อบริษัทผู้ตรวจวัดและวิเคราะห์ตัวอย่าง

: บริษัท ยูโนเต็ด แอนนาลิสต์ แอนด์ เอ็นจิเนียริง คอนซัลแตนท์ จำกัด

เบอร์โทรศัพท์

: 0 2763 2828

บริษัท ยูโนเต็ด แอนนาลิสต์ แอนด์ เอ็นจิเนียริง คอนซัลแตนท์ จำกัด

การรับรองมาตรฐานสากล ความสามารถห้องปฏิบัติการทดสอบและสอบเทียบ ISO/IEC 17025, ระบบบริหารงานคุณภาพ ISO 9001, ระบบการจัดการสิ่งแวดล้อม ISO 14001 และระบบการจัดการอาชีวอนามัยและความปลอดภัย ISO 45001

#### 4.2.3 ผลการติดตามตรวจสอบด้านการคมนาคมขนส่ง

จากข้อมูลการบันทึกการเกิดอุบัติเหตุจากการคมนาคมขนส่ง โดยเจ้าหน้าที่ของโครงการฯ ระหว่างเดือนมกราคม-มิถุนายน พ.ศ. 2568 พบว่า ไม่เกิดอุบัติเหตุจากการคมนาคม (รายละเอียดดังภาคผนวก จ14)

#### 4.2.4 ผลการติดตามตรวจสอบด้านการจัดการกากของเสีย

ผลการติดตามตรวจสอบด้านการจัดการกากของเสีย บริษัทฯ ได้สรุปสัดส่วนปริมาณกากของเสีย ระหว่างเดือนมกราคม-มิถุนายน พ.ศ. 2568 นำไป Recycle คิดเป็นร้อยละ 100 ของปริมาณกากของเสียทั้งหมด (วิธีกำจัด 011) คัดแยกประเภทเพื่อจำหน่ายต่อไปให้กับหน่วยงานที่ได้รับอนุญาตจากหน่วยงานราชการ (รายละเอียดดังภาคผนวก จ29)

#### 4.2.5 ผลการติดตามตรวจสอบด้านอาชีวอนามัยและความปลอดภัย

ผลการติดตามตรวจสอบด้านอาชีวอนามัยและความปลอดภัย ระหว่างเดือนมกราคม-มิถุนายน พ.ศ. 2568 มีจำนวนคนงานที่เข้ามาปฏิบัติงานในโครงการ (manpower) โดยเฉลี่ย 800-1,000 คน/วัน และมีชั่วโมงในการทำงาน (Man hour) 1,152,000 ชั่วโมง โดยพนักงานและผู้รับเหมาของโครงการ ได้ปฏิบัติตามระเบียบกฎข้อบังคับเกี่ยวกับความปลอดภัยในการทำงาน และ มาตรการป้องกันอุบัติเหตุและแผนฉุกเฉินอย่างเคร่งครัด สำหรับข้อมูลการบันทึกรายงานการเกิดอุบัติเหตุ โครงการได้บันทึกข้อมูลเป็นประจำวันทุกเดือน (รายละเอียดดังภาคผนวก จ14)

#### 4.2.6 ผลการติดตามตรวจสอบด้านเศรษฐกิจและสังคม

ผลการติดตามตรวจสอบด้านเศรษฐกิจและสังคมที่กำหนดให้โครงการรวบรวมข้อมูลการร้องเรียนจากการก่อสร้างโครงการ พร้อมผลการดำเนินการแก้ไขปัญหาและมาตรการที่กำหนดเพิ่มเติมเพื่อป้องกันการเกิดซ้ำ บริเวณพื้นที่โรงกลั่นน้ำมันไทยออยล์ ส่วนที่ 2 บริษัท ไทยออยล์ จำกัด (มหาชน) ระหว่างเดือนมกราคม-มิถุนายน พ.ศ. 2568 พบว่าไม่มีข้อร้องเรียน

### 4.3 เปรียบเทียบผลการติดตามตรวจสอบระดับเสียงโดยทั่วไป

การเปรียบเทียบผลการติดตามตรวจสอบระดับเสียงโดยทั่วไป โครงการโรงกลั่นน้ำมันไทยออยล์ ส่วนที่ 2 ของ บริษัท ไทยออยล์ จำกัด (มหาชน) ระยะก่อสร้าง ระหว่างปี พ.ศ. 2565-2568 สรุปผลได้ดังตารางที่ 4-7 และรูปที่ 4-5 ถึง รูปที่ 4-8 โดยมีรายละเอียดดังนี้

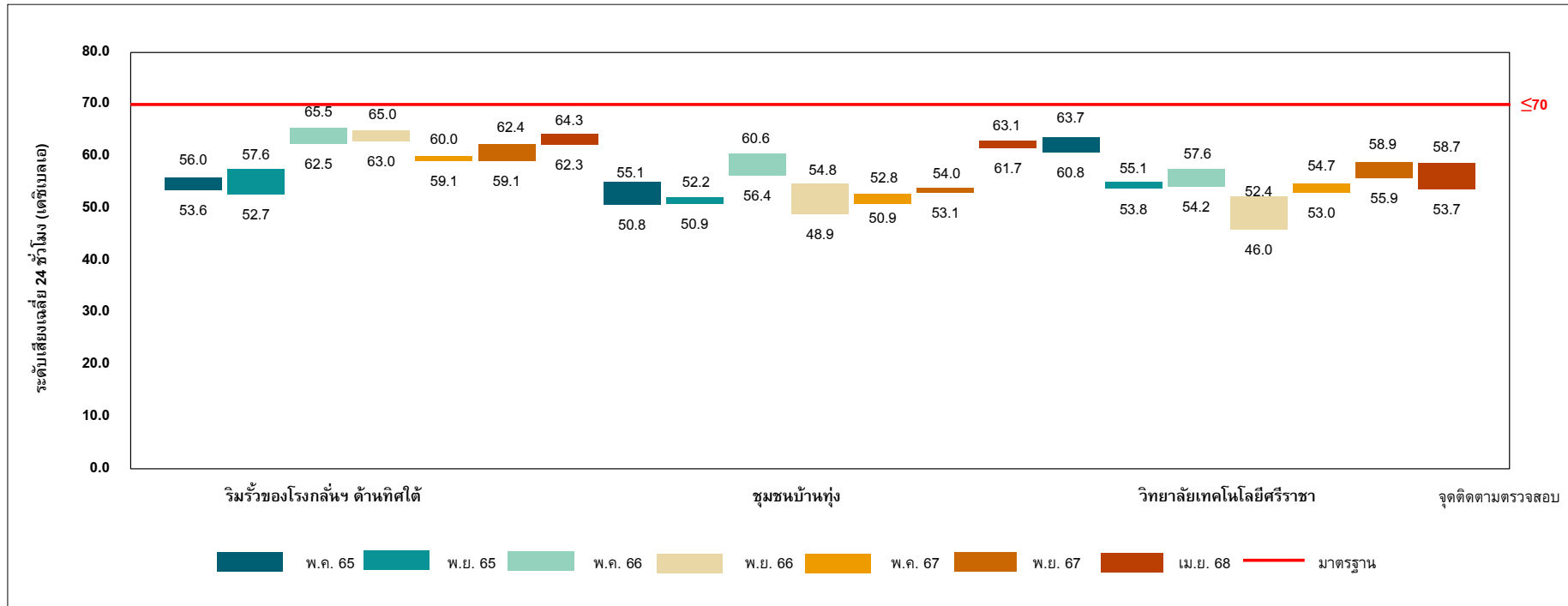
#### 1) ระดับเสียงโดยทั่วไป

- ผลการติดตามตรวจสอบระดับเสียงเฉลี่ย 24 ชั่วโมง ระยะก่อสร้าง ระหว่างปี พ.ศ. 2565-2568 พบว่า ผลการติดตามตรวจสอบระหว่างเดือนมกราคม-มิถุนายน พ.ศ. 2568 ที่จุดติดตามตรวจสอบบริเวณริมรั้วของโรงกลั่นฯ ด้านทิศใต้ ชุมชนบ้านทุ่ง และบริเวณวิทยาลัยเทคโนโลยีศรีราชา มีแนวโน้มเพิ่มขึ้นเล็กน้อย เมื่อเปรียบเทียบกับผลการติดตามตรวจสอบครั้งที่ผ่านมา อย่างไรก็ตามผลการติดตามตรวจสอบทั้งหมดยังมีค่าอยู่ในมาตรฐานที่กำหนด
- ผลการติดตามตรวจสอบระดับเสียงกลางวันและกลางคืน ระยะก่อสร้าง ระหว่างปี พ.ศ. 2565-2568 พบว่า ผลการติดตามตรวจสอบระหว่างเดือนมกราคม-มิถุนายน พ.ศ. 2568 ที่จุดติดตามตรวจสอบบริเวณริมรั้วของโรงกลั่นฯ มีค่าใกล้เคียงเดิมกับผลการติดตามตรวจสอบครั้งที่ผ่านมา ขณะที่ด้านทิศใต้ ชุมชนบ้านทุ่ง และบริเวณวิทยาลัยเทคโนโลยีศรีราชามีแนวโน้มลดลงเล็กน้อย เมื่อเปรียบเทียบกับผลการติดตามตรวจสอบครั้งที่ผ่านมา อย่างไรก็ตามปัจจุบันยังไม่มีข้อกำหนดเกณฑ์มาตรฐานเพื่อควบคุม
- ผลการติดตามตรวจสอบระดับเสียงเปอร์เซ็นต์ไทม์ที่ 90 ระยะก่อสร้าง ระหว่างปี พ.ศ. 2565-2568 พบว่าผลการติดตามตรวจสอบระหว่างเดือนมกราคม-มิถุนายน พ.ศ. 2568 จุดติดตามตรวจสอบบริเวณริมรั้วของโรงกลั่นฯ ด้านทิศใต้ ชุมชนบ้านทุ่ง และบริเวณวิทยาลัยเทคโนโลยีศรีราชามีแนวโน้มเพิ่มขึ้นเล็กน้อย เมื่อเปรียบเทียบกับผลการติดตามตรวจสอบครั้งที่ผ่านมา โดยปัจจุบันยังไม่มีข้อกำหนดเกณฑ์มาตรฐานเพื่อควบคุม
- ผลการติดตามตรวจสอบระดับเสียงสูงสุด ระยะก่อสร้าง ระหว่างปี พ.ศ. 2565-2568 พบว่าผลการติดตามตรวจสอบระหว่างเดือนมกราคม-มิถุนายน พ.ศ. 2568 จุดติดตามตรวจสอบบริเวณริมรั้วของโรงกลั่นฯ ด้านทิศใต้ แนวโน้มลดลง สำหรับบริเวณชุมชนบ้านทุ่ง และวิทยาลัยเทคโนโลยีศรีราชามีแนวโน้มลดลงเล็กน้อย เมื่อเปรียบเทียบกับผลการติดตามตรวจสอบครั้งที่ผ่านมา อย่างไรก็ตามผลการติดตามตรวจสอบทั้งหมดยังมีค่าอยู่ในมาตรฐานที่กำหนด

**ตารางที่ 4-7 เปรียบเทียบผลการติดตามตรวจสอบระดับเสียงโดยทั่วไป**  
**โครงการโรงกลั่นน้ำมันไทยออยล์ส่วนที่ 2 บริษัท ไทยออยล์ จำกัด (มหาชน) (ระยะก่อสร้าง)**  
**ระหว่างปี พ.ศ. 2565-2568**

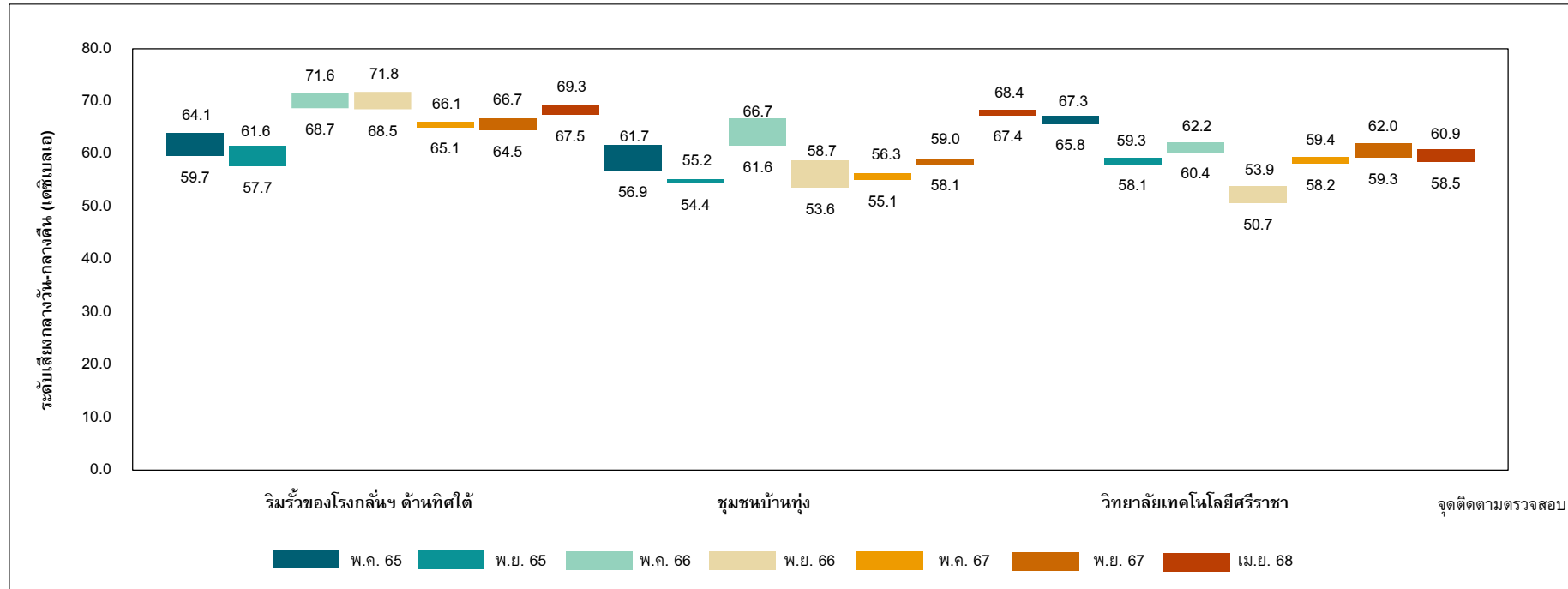
จุดติดตามตรวจสอบ	เดือนที่ติดตามตรวจสอบ	ผลการติดตามตรวจสอบ			
		L <sub>Aeq</sub> 24 hours	L <sub>Adn</sub>	L <sub>A90</sub>	L <sub>Amax</sub>
1. บริเวณริมรั้วของโรงกลั่น ฯ ด้านทิศใต้	ระยะก่อสร้าง (พ.ค. 65)	53.6-56.0	59.7-64.1	45.8-55.4	77.4-86.2
	ระยะก่อสร้าง (พ.ย. 65)	52.7-57.6	57.7-61.6	45.6-57.7	75.2-81.4
	ระยะก่อสร้าง (พ.ค. 66)	62.5-65.5	68.7-71.6	56.8-66.6	75.4-94.9
	ระยะก่อสร้าง (พ.ย. 66)	63.0-65.0	68.5-71.8	60.7-64.7	83.2-91.1
	ระยะก่อสร้าง (พ.ค. 67)	59.1-60.0	65.1-66.1	57.8-59.6	72.9-84.7
	ระยะก่อสร้าง (พ.ย. 67)	59.1-62.4	64.5-66.7	50.6-61.8	78.5-83.0
	ระยะก่อสร้าง (เม.ย. 68)	62.3-64.3	67.5-69.3	58.7-67.9	81.2-90.4
2. ชุมชนบ้านทุ่ง	ระยะก่อสร้าง (พ.ค. 65)	50.8-55.1	56.9-61.7	44.8-55.9	79.0-99.5
	ระยะก่อสร้าง (พ.ย. 65)	50.9-52.2	54.4-55.2	43.9-54.9	80.4-83.8
	ระยะก่อสร้าง (พ.ค. 66)	56.4-60.6	61.6-66.7	52.4-64.4	77.1-93.6
	ระยะก่อสร้าง (พ.ย. 66)	48.9-54.8	53.6-58.7	41.7-52.8	79.4-85.0
	ระยะก่อสร้าง (พ.ค. 67)	50.9-52.8	55.1-56.3	44.7-54.6	71.4-76.2
	ระยะก่อสร้าง (พ.ย. 67)	53.1-54.0	58.1-59.0	49.0-55.1	68.8-81.3
	ระยะก่อสร้าง (เม.ย. 68)	61.7-63.1	67.4-68.4	59.1-63.4	78.1-88.4
3. วิทยาลัยเทคโนโลยีศรีราชา	ระยะก่อสร้าง (พ.ค. 65)	60.8-63.7	65.8-67.3	53.4-66.7	81.8-92.5
	ระยะก่อสร้าง (พ.ย. 65)	53.8-55.1	58.1-59.3	44.6-55.1	73.9-81.0
	ระยะก่อสร้าง (พ.ค. 66)	54.2-57.6	60.4-62.2	50.8-60.3	77.7-84.9
	ระยะก่อสร้าง (พ.ย. 66)	46.0-52.4	50.7-53.9	37.5-53.6	80.1-90.6
	ระยะก่อสร้าง (พ.ค. 67)	53.0-54.7	58.2-59.4	48.7-55.5	72.0-77.5
	ระยะก่อสร้าง (พ.ย. 67)	55.9-58.9	59.3-62.0	44.7-57.8	74.9-85.6
	ระยะก่อสร้าง (เม.ย. 68)	53.7-58.7	58.5-60.9	45.5-61.5	76.1-84.5
มาตรฐาน <sup>1/</sup>		≤ 70	-	-	≤ 115
หน่วย		เดซิเบลเอ			

หมายเหตุ : <sup>1/</sup> ประกาศคณะกรรมการสิ่งแวดล้อมแห่งชาติ ฉบับที่ 15 (พ.ศ. 2540) เรื่อง กำหนดมาตรฐานระดับเสียงโดยทั่วไป  
ประกาศในราชกิจจานุเบกษา เล่ม 114 ตอนที่ 27 ง วันที่ 3 เมษายน พ.ศ. 2540

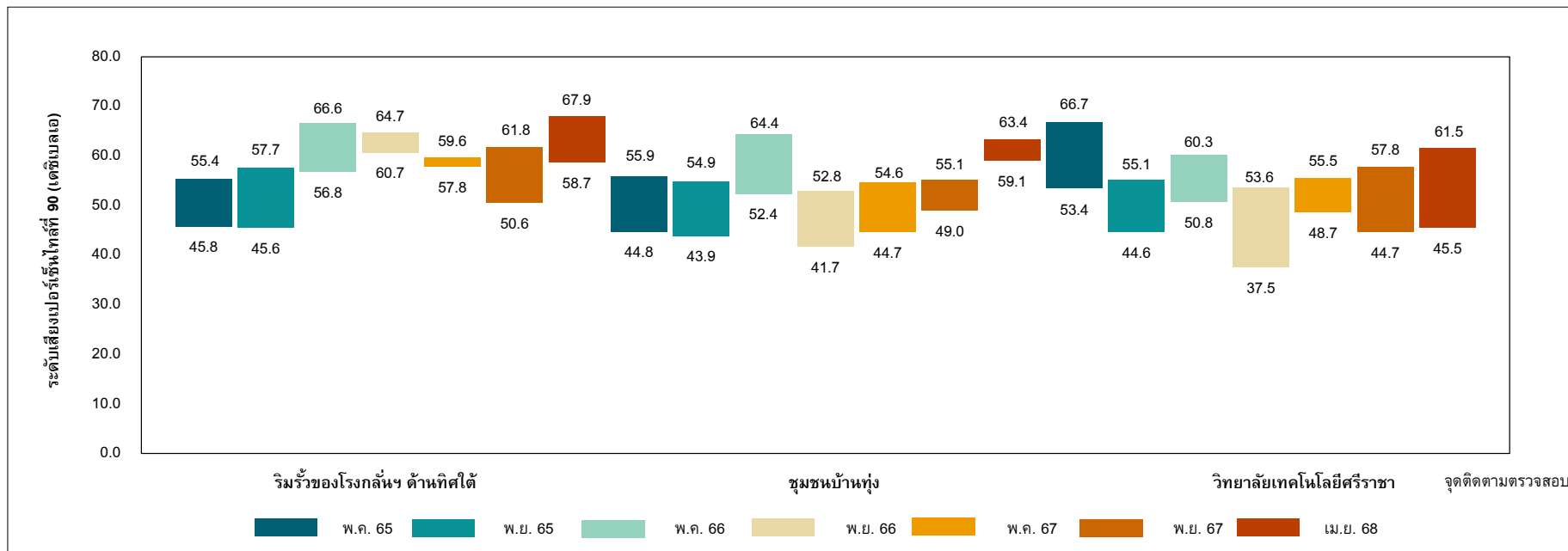


รูปที่ 4-5 เปรียบเทียบระดับเสียงเฉลี่ย 24 ชั่วโมง ระยะก่อสร้าง ระหว่างปี พ.ศ. 2565-2568

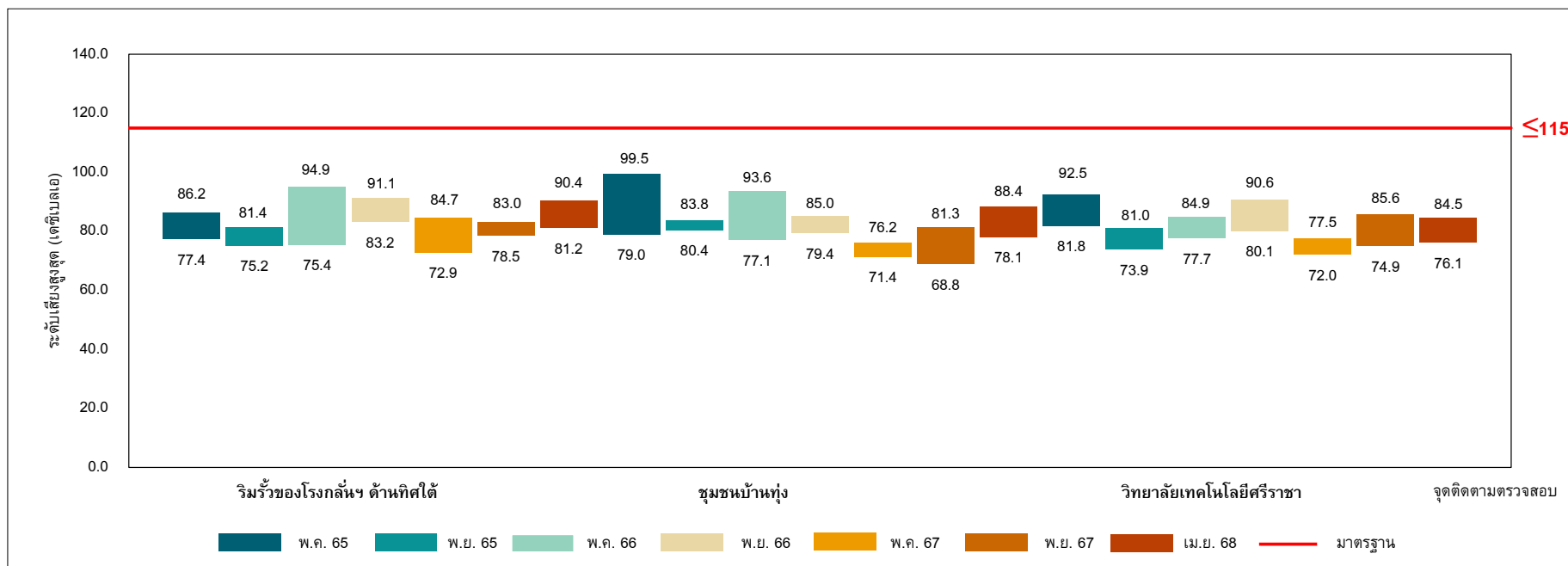




รูปที่ 4-6 เปรียบเทียบระดับเสียงกลางวันและกลางคืน ระยะก่อสร้าง ระหว่างปี พ.ศ. 2565-2568



รูปที่ 4-7 เปรียบเทียบระดับเสียงเปอร์เซ็นไทล์ที่ 90 ระยะก่อสร้าง ระหว่างปี พ.ศ. 2565-2568



รูปที่ 4-8 เปรียบเทียบระดับเสียงสูงสุด ระยะก่อสร้าง ระหว่างปี พ.ศ. 2565-2568